

Analys av förändringen i befolkning, arbetsmarknad och näringsliv

SSSV

Samverkan Skåne Sydväst

februari 2009

Rapporten är framtagen av: Daniel Svärd, Lunds kommun och Anders Axelsson, Malmö Stad

Samverkan Skåne Sydväst



Innehållsförteckning

Innehållsförteckning	2
1. Inledning	3
2. Befolkningsförändringar i SSSV under 2000-talet med fokus på 2008.....	4
Befolkningsökningens sammansättning	7
Uppföljning gentemot prognos 2006.....	8
3. Ökning av antalet arbetstillfällen	9
Stark tillväxt under flera år.....	9
4. Näringslivsstrukturen i SSSV	11
5. Ökad arbetspendling i SSSV-regionen.....	14
Malmö-Lund – ett tvåkärnigt regioncentrum?	16
6. Slutsatser	17

1. Inledning

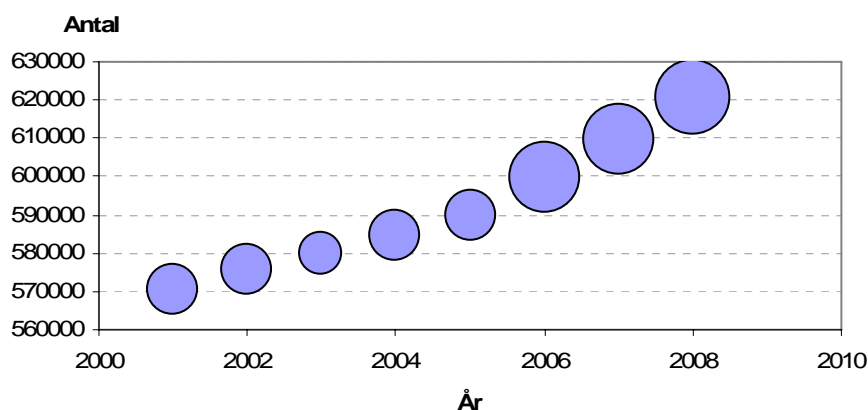
Materialet i följande rapport är framtagen för att presenteras på SSSV-mötet den 25 februari 2009. Den analyserar de stora befolkningsförändringar som skett under 2008 med en tillbakablick under 2000-talet. En analys görs även av den kraftiga ökning av antalet arbetstillfällen som varit i SSSV-regionen under senare tid. Avslutningsvis görs en genomgång av hur olika branscher utvecklats samt hur pendlingen förändrats. I slutsatserna knyts inte bara rapporten samman utan ett antal viktiga frågeställningar ställs upp för fortsatt analys.

2. Befolkningsförändringar i SSSV under 2000-talet med fokus på 2008

Återigen ökar SSSV-områdets befolkning rekordartat. Under år 2008 var ökningen 10 992 invånare. Malmö och Lund hade naturligtvis den största ökningen beräknat i antalet personer, 5 743 respektive 2 065. Ökningarna var den tredje respektive sjätte största bland Sveriges kommuner under året 2008.

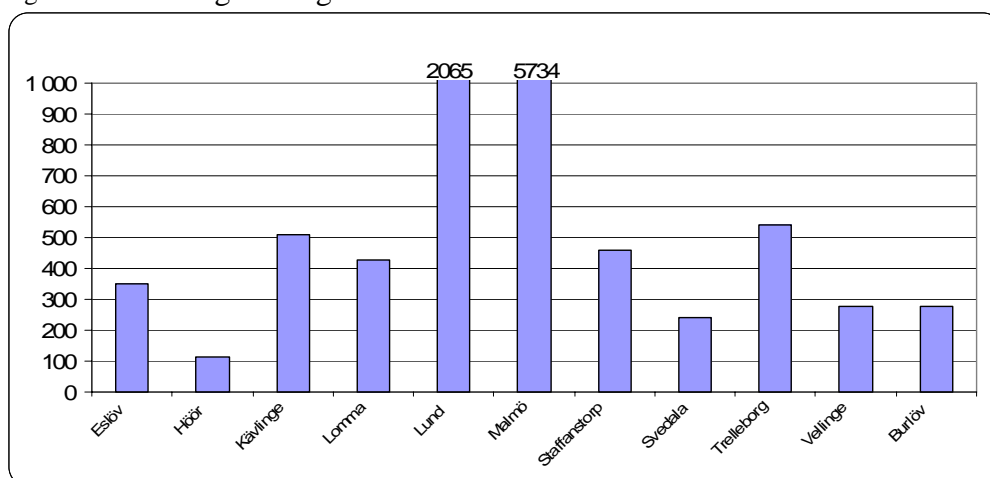
Totalt har befolkningen i SSSV området ökat med 55 120 invånare från år 2000 till dagens 620 440. Ökningen motsvarar en medelstor svensk kommun som Falun, Varberg eller Norrtälje. Befolkningsökningen inom området har tagit fart de tre senaste åren. (se figur 1)

Figur 1 Befolkningsökningen SSSV 2001 - 2008



Figur 2 visar befolkningsökningen i SSSV-kommunerna för år 2008. Kävlinge och Trelleborg har båda haft en ökning på dryga 500 invånare tätt följt av Lomma och Staffanstorps. Den minsta ökningen under 2008 hade Höör där befolkningen ökade med 115 invånare.

Figur 2 Befolkningsökning 2008



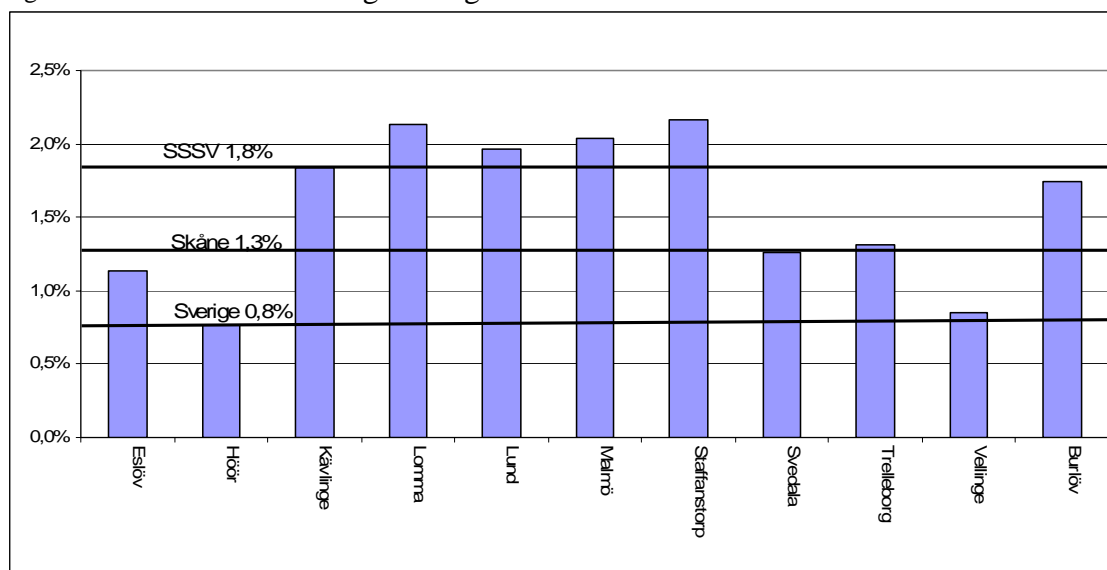
Tabellen figur 3 visar befolkningsförändringen uppdelad på olika kategorier för kommunerna inom SSSV samt Skåne och riket.

Figur 3 Befolkningsförändringar i SSSV-kommunerna 2008

Kommun namn	Folkmängd	Folkökning	Levande födda	Döda	Födelseöverskott	Totalt	Flyttningsnetto			Justeringar
							Därav mot			
							Egna länet	Övriga Sverige	Utlandet	
Eslöv	31 123	348	385	314	71	275	103	27	145	2
Höör	15 039	115	155	152	3	110	92	-25	43	2
Kävlinge	28 255	509	400	203	197	314	198	44	72	-2
Lomma	20 449	426	254	176	78	347	221	54	72	1
Lund	107 351	2 065	1 272	723	549	1 517	-287	566	1 238	-1
Malmö	286 535	5 734	4 469	2 920	1 549	4 236	-463	990	3 709	-51
Staffanstorps	21 667	459	278	139	139	316	146	61	109	4
Svedala	19 390	241	239	153	86	157	95	4	58	-2
Trelleborg	41 558	539	472	432	40	498	253	47	198	1
Vellinge	32 843	278	330	211	119	160	6	24	130	-1
Burlöv	16 230	278	196	150	46	230	53	-22	199	2
SSSV-total	620 440	10 992	8 450	5 573	2 877	8 160	417	1 770	5 973	-45
Skåne	1 214 758	15 401	14 979	11 917	3 062	12 403	.	2 173	10 230	-64
Riket	9 256 347	73 420	109 301	91 449	17 852	55 877	.	.	55 877	-309

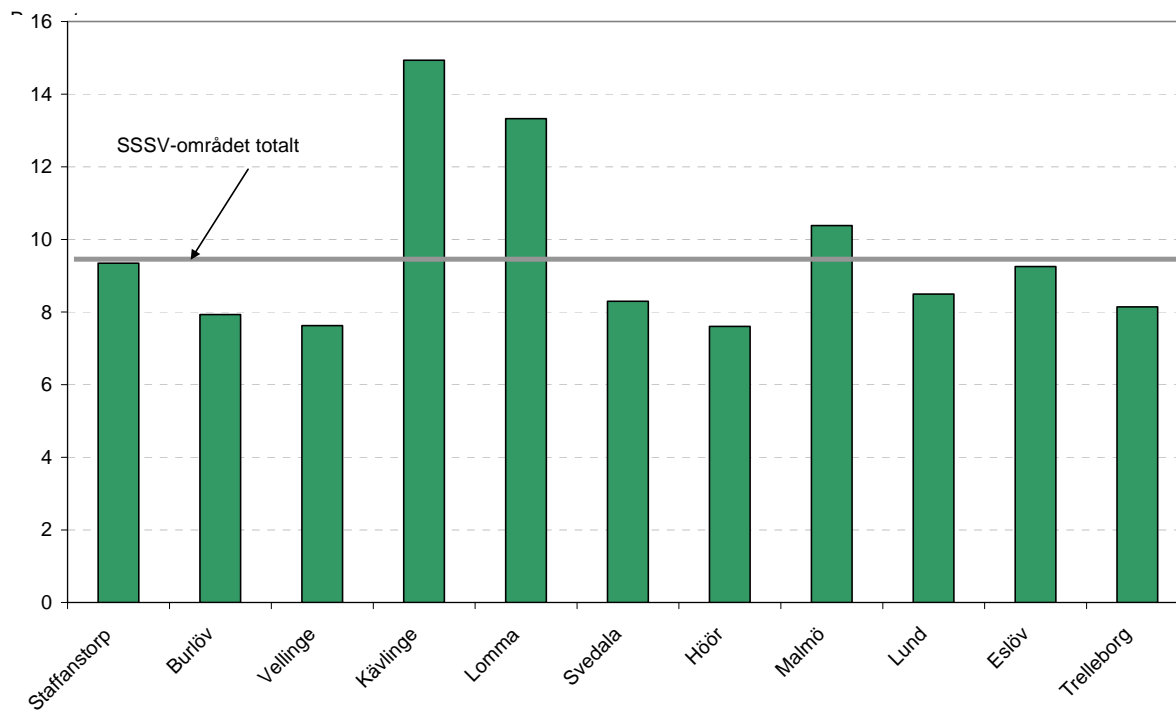
Den procentuella ökningen för hela SSSV-området var 1,8 %. Förutom Malmö och Lund hade Staffanstorps och Lomma en ökning som låg över detta. De flesta kommuner låg även över Skånegenomsnittet på 1,3 %. Höör som hade den minsta procentuella ökningen inom SSSV låg på Sverige-genomsnittet 1,3%.

Figur 4 Procentuell befolkningsökning 2008



Figur 5 visar en överblick över hur stor befolkningsutvecklingen varit under 2000-talet. Kävlinge och Lomma har under perioden haft en ökning på 15 % samt 13,3 %. Under 2000-talet har SSSV-området ökat sin befolkning med nästan 10 %

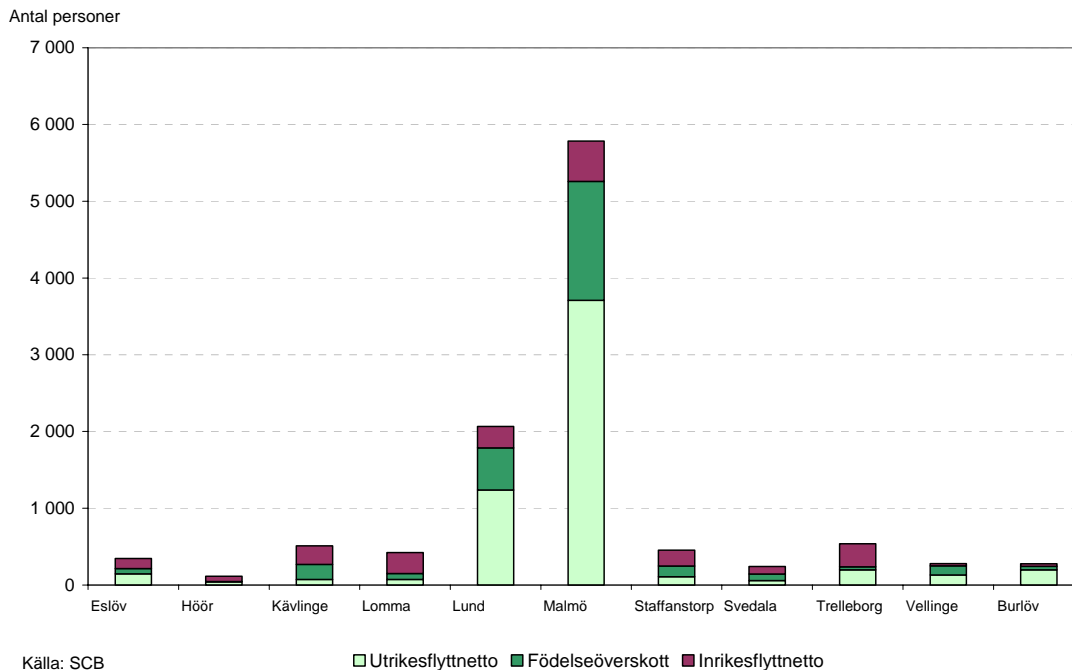
Figur 5 Befolkningsökningen i SSSV-kommunerna 2000-2008, procent



Befolkningsökningens sammansättning

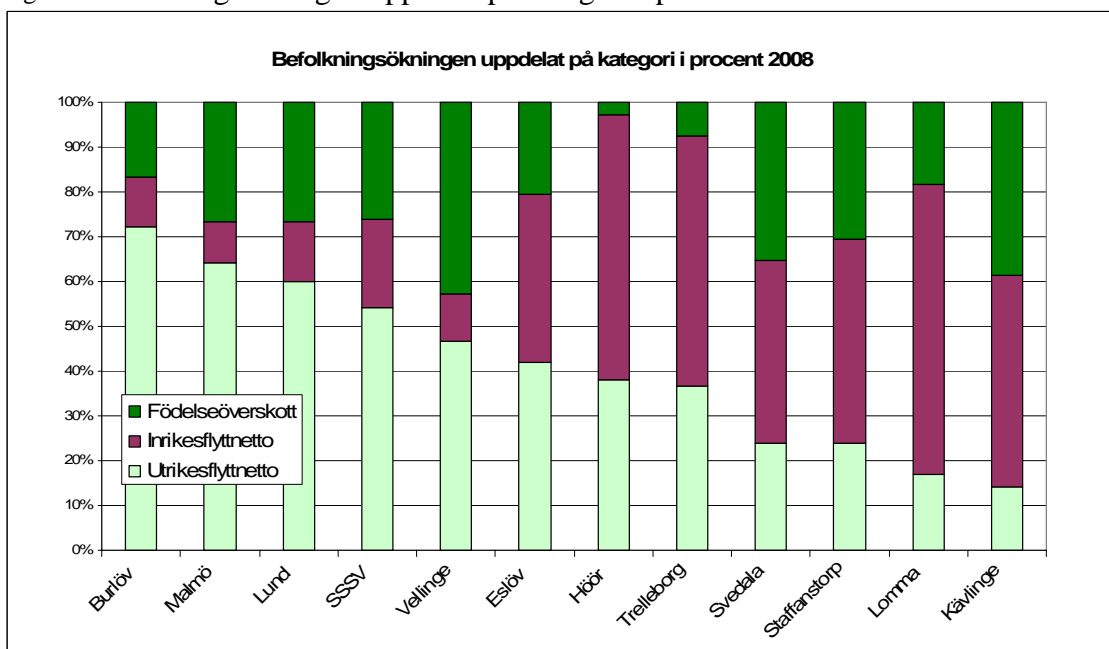
Befolkningsökningen 2008 bestod till stora delar av immigration som figur 6 visar. Särskilt ökningen i Malmö och Lund beror till stor del på ett positivt utrikesflyttnetto.

Figur 6 Befolkningsförändring i SSSV-kommunerna 2008



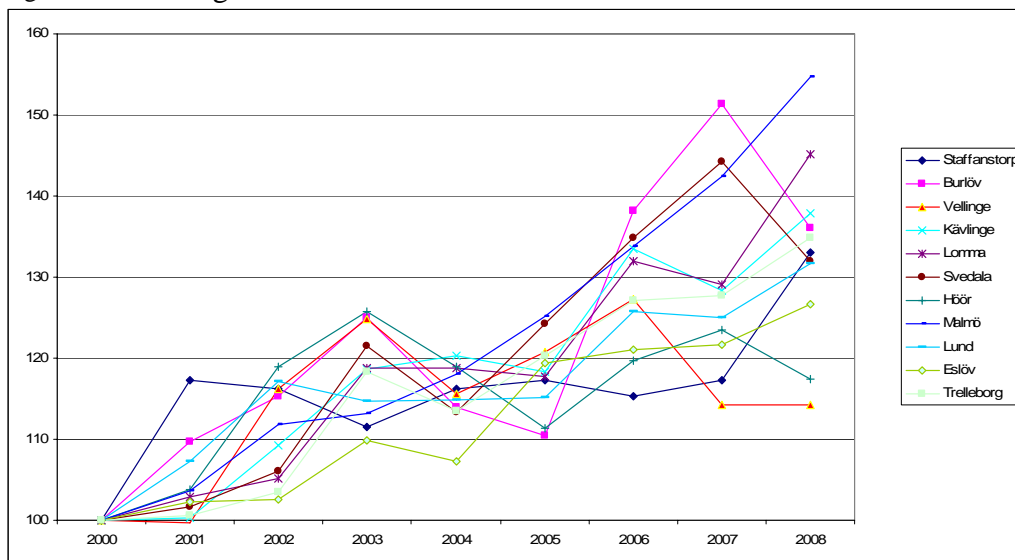
Figur 7 visar samma siffror men i procent av den totala befolkningsökningen. I Burlöv, Malmö och Lund står immigrationen för en mycket stor del av befolkningsökningen. I Lomma, Kävlinge och Staffanstorp, som har en procentuellt sett kraftig befolkningsökning de senaste åren är delen utrikesflyttnetto en liten del av befolkningsökningen.

Figur 7 Befolkningsökningen uppdelat på kategori i procent 2008



Samtliga kommuner hade 2008 ett födelseöverskott. Födelseöverskottet och födelsetalen har stadigt ökat inom SSSV-området under 2000-talet. Figur 8 visar ett index som visar hur födelsetalen ökat under 2000-talet. Kraftigast ökning har Malmö. Intressant att notera är att Vellinge, Höör och till viss del Eslöv inte haft en lika stor ökning som de övriga kommunerna.

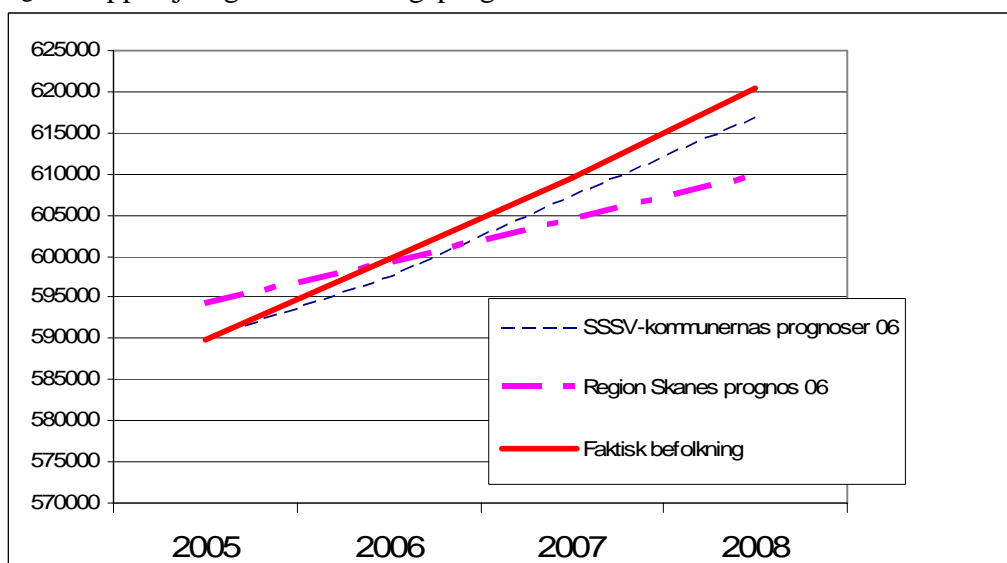
Figur 8 Utvecklingen av födelsetalen inom SSSV. Index 2000=100



Uppföljning gentemot prognos 2006

Under 2006 presenterades en sammanställning av SSSV-kommunernas befolkningsprognoser för SSSV. En uppföljning av denna visar att befolkningen ökar kraftigare än vad som beräknades i prognosen. Totalt har regionen ökat med ca 4 000 invånare mer än prognosen.

Figur 9 Uppföljning av befolkningsprognos 2006

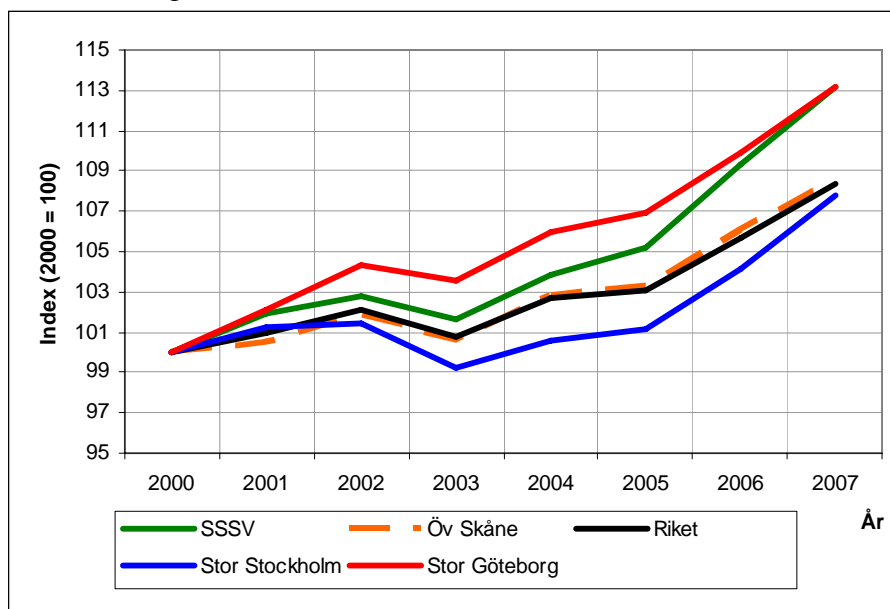


3. Ökning av antalet arbetstillfällen

Stark tillväxt under flera år

Under perioden 2000 till 2007 har SSSV-regionen haft en mycket stark tillväxt i antalet arbetstillfällen. I riket ökade antalet arbetstillfällen under perioden med 8 procent medan ökningen i SSSV-området var 13 procent. Denna ökning är på samma nivå som för Stor Göteborg. I Stor Stockholm var ökningen 8 procent vilket är under riksgenomsnittet för perioden. Den märkbart svagare sysselsättningstillväxten i Stockholm hänger samman med att man drabbades särskilt hårt av IT-kraschen i början på 2000-talet. Att Skåne och SSSV-området inte drabbades lika hårt beror troligen på att man har ett mer diversifierat näringsliv.

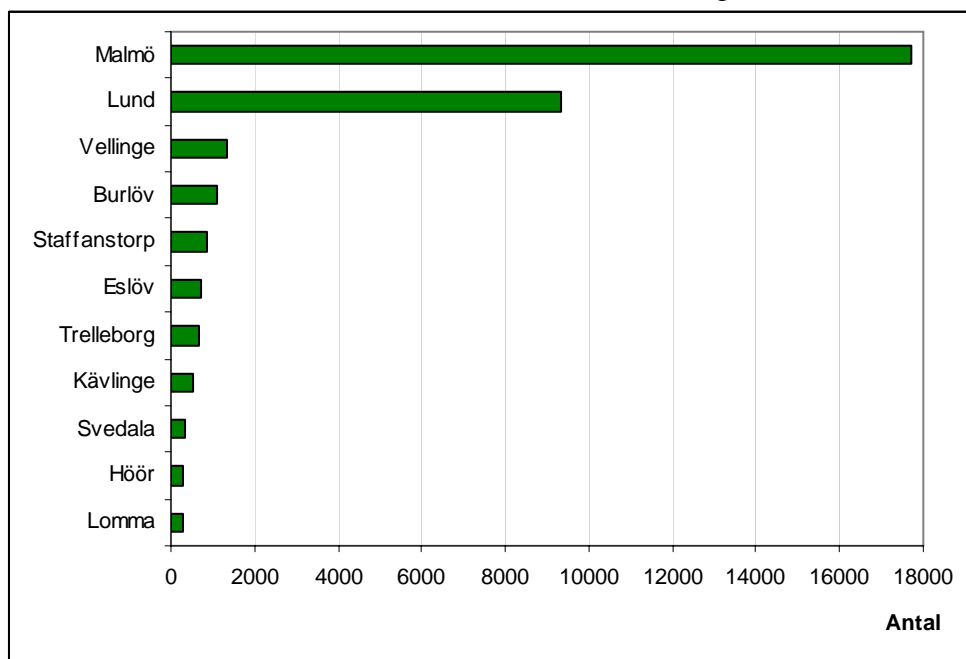
Figur 10 Tillväxt i antalet arbetstillfällen i SSSV, riket, Stor-Stockholm och Stor-Göteborg 2000 till 2007



Under perioden 2000 – 2007 ökade antalet arbetstillfällen i samtliga SSSV-kommuner. Kraftigast var ökningen i Malmö och Lund. I Malmö ökade antalet arbetstillfällen med 17 700 personer vilket är mer än ökningen under den föregående 10-årsperioden 1993 – 2003. Då ökade antalet arbetstillfällen i Malmö med 13 700 personer.

I Lund ökade antalet arbetstillfällen under perioden 2000 – 2007 med 9 300, vilket är ungefär i samma nivå som perioden 1993 – 2003 då sysselsättningen ökade med 9 700 personer. Relativt sett så har dock sysselsättningen ökat mer i Lund än i Malmö. I Lund ökade antalet arbetstillfällen med närmare 17 procent jämfört med 14 procent i Malmö under perioden 2000-2007.

Figur 11 Arbetstillfällena efter kommun i SSSV, förändring 2000 - 2007



I Skåne totalt ökade antalet arbetstillfällena med närmare 53 000 under perioden 2000 – 2007. SSSV-området svarade för 33 000 av dessa arbetstillfällena, eller 63 procent. MalmöLund tillsammans ökade med 27 000 och svarade därmed för 51 procent av den totala ökningen i Skåne under perioden.

4. Näringslivsstrukturen i SSSV

Branschstrukturen i SSSV har både likheter och skillnader jämfört med de andra två storstadsregionerna. Sydvästra Skåne har fortfarande en större dominans inom basnäringarna jordbruk, skogsbruk och fiske samt inom råvaru- och processindustrin, med livsmedelsindustrin som en betydande underbransch.

När det gäller läkemedels- och medicinalindustrin ligger SSSV på samma nivå som de andra storstadsområdena. I riket finns det totalt 23 000 sysselsatta i den branschen varav 2 600 i SSSV-området, eller 11 procent.

När det gäller byggindustrin, handel och personalintensiva tjänster utgör dessa ungefär en lika stor andel av den totala sysselsättningen som i Stor-Stockholm och Stor-Göteborg. Handeln sysselsätter närmare 38 000 personer, byggindustrin ca. 17 000 och personalintensiva tjänster drygt 30 000.

När det gäller finanssektorn är den ungefär lika stor som i Stor-Göteborg. Här dominerar Stockholm som huvudstad märkbart.

SSSV-området har en större andel sysselsatta inom forskning, vilket har sin främsta förklaring i att Sony Ericsson är klassad under denna branschgrupp.

Vård, omsorg och utbildning svarar för en stor del av den samlade sysselsättningen i alla tre storstadsområdena. I SSSV-området är en större andel sysselsatta inom denna näringsgren än i de andra två storstadsområdena. Inom vård, omsorg och utbildning arbetar 76 000 personer och inom myndigheter och organisationer arbetar 17 000 personer.

Figur 12 Andelen förvärvsarbetande efter bransch i SSSV, Stor-Stockholm, Stor-Göteborg och Riket 2007

	SSSV	Stor Stockholm	Stor Göteborg	Riket
Jordbruk, skogsbruk, fiske	0,9%	0,3%	0,4%	1,7%
Utvinning	0,0%	0,0%	0,0%	0,2%
Råvaru- och processindustri	5,0%	2,9%	3,9%	4,7%
Teknikföretag	6,7%	5,0%	11,3%	11,2%
Medicin och lifescience	1,0%	1,1%	0,7%	0,5%
Infrastruktur tjänster	9,2%	11,3%	10,3%	9,2%
Byggindustri	6,2%	5,8%	6,1%	6,5%
Handel	13,7%	13,9%	13,8%	12,4%
Personalintensiva tjänster	11,0%	13,4%	11,3%	10,4%
Finanstjänster	1,7%	4,6%	1,6%	2,0%
Konsulttjänster	7,5%	10,1%	8,2%	5,9%
Forskning	1,6%	0,4%	0,7%	0,5%
Myndigheter och organisationer	6,2%	8,0%	5,9%	7,0%
Vård, omsorg och utbildning	27,4%	21,8%	24,4%	26,5%
övrigt	1,9%	1,4%	1,5%	1,2%
Totalt	100,0%	100,0%	100,0%	100,0%
Totalt antal	277 649	1 035 338	451 463	4 390 559

De branscher som haft starkast tillväxt i absoluta termer under perioden 2000 – 2007 är konsulttjänster, personalintensiva tjänster, handel och byggindustrin.

Inom konsultbranschen återfinns företag som sysslar med kunskapsintensiv rådgivningsverksamhet. Tjänsterna produceras i första hand till den regionala marknaden. Branschen innehåller exempelvis revisionsbyråer, IT-konsulter, managementkonsulter, teknikkonsulter samt affärsjurister.

Personalintensiva tjänster produceras främst för den regionala marknaden. Här finns näringar såsom hotell- och restaurangverksamhet, konferens- och turismverksamhet, rekrytering och lokalvård. Personalintensiva tjänster består både av tjänster riktade till privatpersoner och till företag.

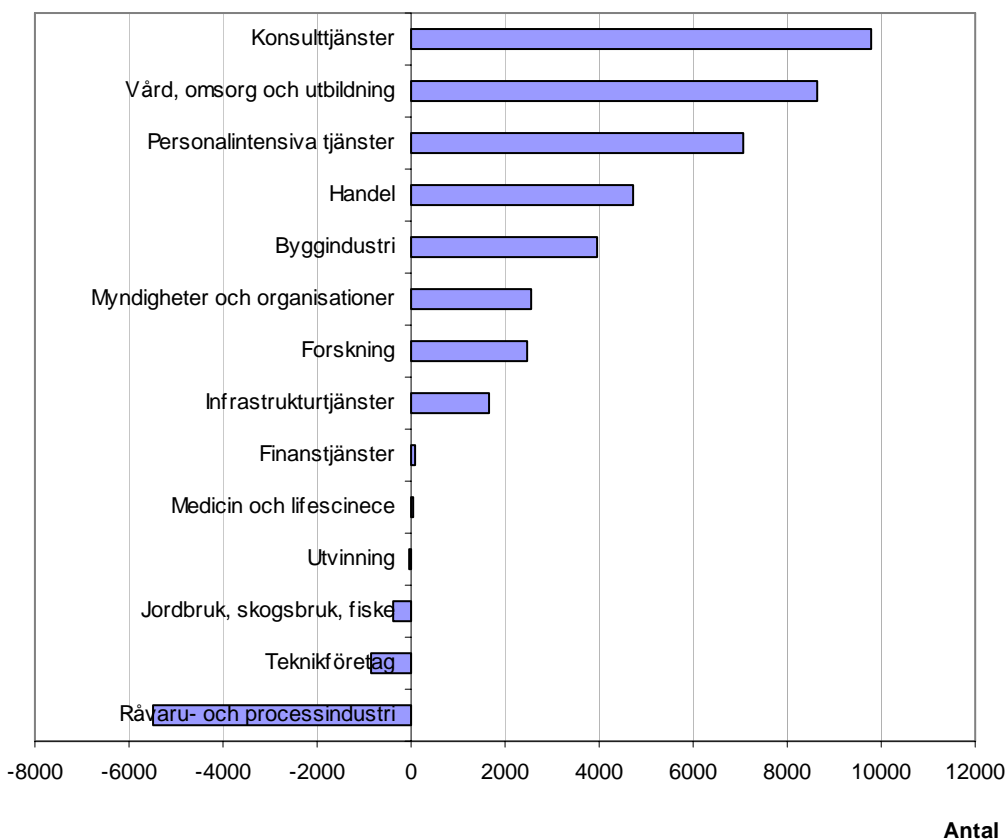
Handel består både av parti- och detaljhandel. Expansionen under 2000-talet är både befolkningsdriven och relaterad till ökad gränshandel mot Danmark samt en ökad koncentration av logistikbranscher i regionen.

Byggindustrin har haft en god tillväxt både genom ett relativt högt bostadsbyggande, flera stora infrastrukturprojekt (Citytunneln mm). Det låga ränteläget har dessutom möjliggjort för hushållen att satsa på renovering och ombyggnation.

Råvaru- och processindustri har gått kraftigt tillbaka vilket indikerar att den strukturomvandling som påbörjades i Skåne i och med 90-talskrisens början fortsätter. Näringslivet ställs om till mer av tjänstenärings- och den kvarvarande tillverkningsindustrin blir mer forsknings- och kunskapsintensiv. Branschen innehåller näringsgrenar vars utvecklingsförlopp präglas av global efterfrågan. Här ingår livsmedelsindustrin, tillverkning av kemikalier, färg, bekämpningsmedel, gummi och plast. Även papper och grafisk industri ingår här. I Skåne är det främst livsmedelindustrin som dominerar branschen.

Teknikföretagen består av företag som tillverkar allt från kläder och textilier till datorer och komponenter till fordon. Branschen är mycket exportstyrd och påverkas i hög grad av nya teknologier och är känslig för förändringar på den globala marknaden. Här återfinns typiskt företag som Ericsson. I SSSV-området sysselsätter branschen 2007 drygt 18 000 personer men har gått tillbaka något under de senaste sju åren.

Figur 13 Förvärvsarbetande efter bransch i SSSV, förändring 2000 - 2007



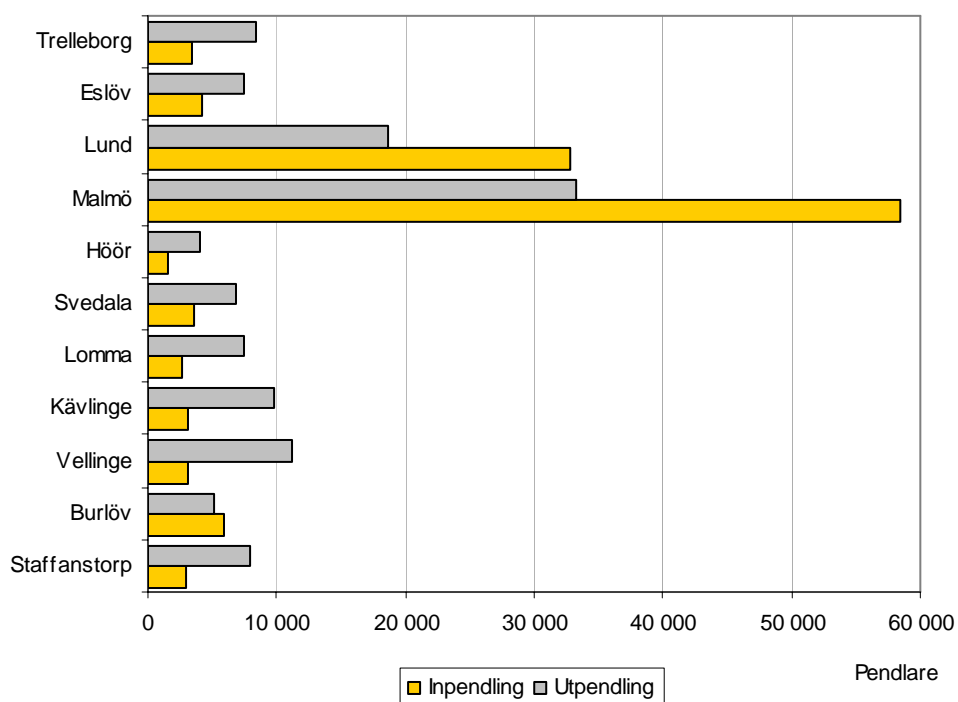
Det är dock intressant att forskning har ökat mest mätt i relativa termer. Sedan 2007 har forskning ökat med 127 procent, följt av konsulttjänster som ökat med 89 procent samt personalintensiva tjänster som ökat med 30 procent. Den främsta förklaringen till den kraftiga ökningen för forskning är Sony Ericssons kraftiga expansion under perioden.

Antalet sysselsatta inom medicin och lifescience har legat stabilt på cirka 2 600 personer. 1 900 av dessa arbetar i Lund och ca 700 i Malmö. Branschen är liten och omfattas av tillverkning av läkemedel, läkemedelkemikalier och botaniska produkter samt medicinsk forskning. I branschen återfinns företag som Astrazeneca.

5. Ökad arbetspendling i SSSV-regionen

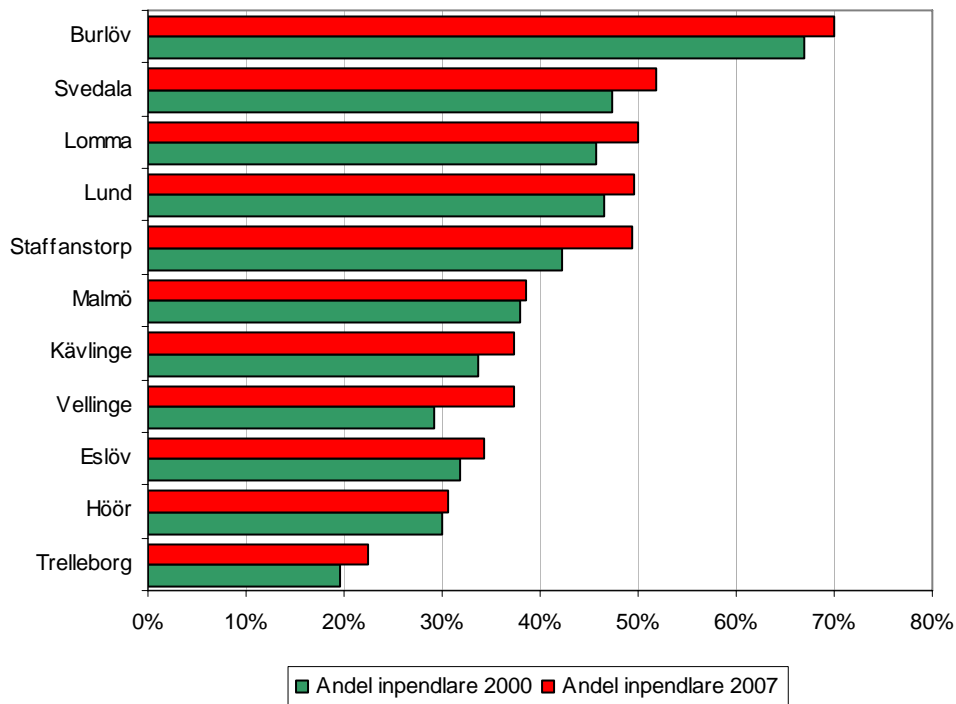
Närmare 87 000 personer arbetspendlade mellan SSSV-kommunerna år 2007. Därutöver inpendlade från övriga Skåne och Sverige ca 30 000 personer. Närmare 22 000 personer utpendlade samtidigt till övriga Skåne och Sverige. Därtill kommer 14 000 Öresundspendlare bosatta i sydvästra Skåne och med arbete i Danmark. Totalt arbetspendlade alltså drygt 150 000 personer inom, till och från SSSV-området. Sedan år 2000 är det en ökning med ca 27 000 pendlare.

Figur 14 In- och utpendling från SSSV-kommunerna 2007
(Inklusive Öresundspendlarna för 2006)



Som framgår av diagrammet ovan så är Malmö, Burlöv och Lund ensamma om att ha en större inpendling än utpendling bland SSSV-kommunerna. Det är ett uttryck för den inomregionala specialiseringen som innebär att Malmö och Lund utgör de centrala arbetskommunerna i regionen medan övriga kommuner främst har en funktion som boendekommuner.

Figur 15 Inpendlingen som andel av förvärvsarbetande dagbefolkning i SSSV-kommunerna 2000 och 2007

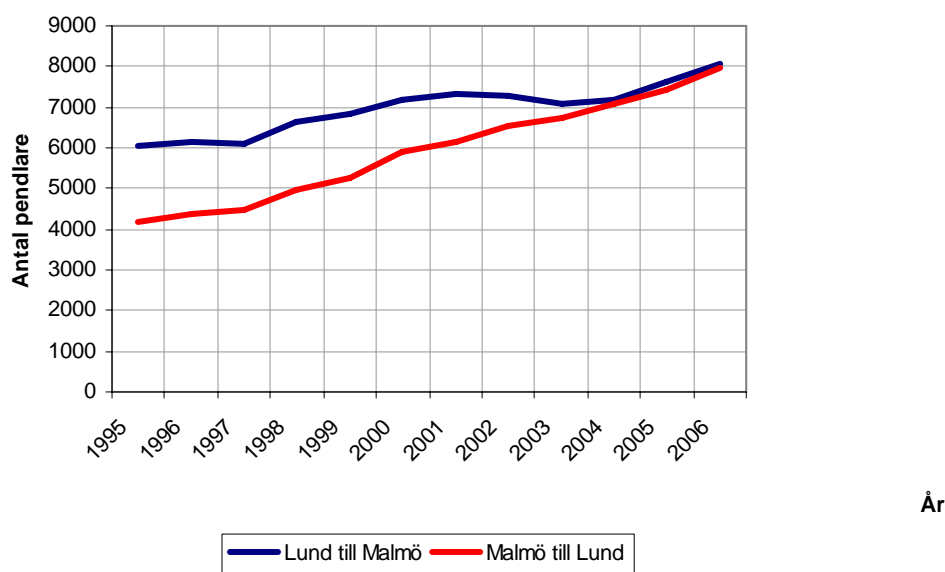


Korta resavstånd, bra kollektivtrafikförbindelser och en ökad specialisering inom näringslivet innebär att det blivit allt vanligare att bo i en kommun och arbeta i en annan kommun. Antalet arbetstillfällen har ökat i samtliga SSSV-kommuner. Samtidigt har andelen inpendlare ökat i samtliga kommuner. I några kommuner, Burlöv och Svedala fylls behovet av arbetskraft till mer än hälften av inpendling från övriga kommuner. Dessutom ligger Lund, Lomma och Staffanstorp snubblande nära 50-procentsgränsen. I Malmö som är den största arbetsplatskommunen i SSSV-området svarar inpendlingen för ca 38 procent av arbetskraftsbehovet. Till Malmö har inpendlingen ökat marginellt som andel av arbetsplatserna medan den har ökat kraftigt i Lund. Detta indikerar att Malmö har stärkt sin roll som boendekommun och Lund har stärkt sin roll som arbetskommun. Andra kommuner där inpendlingen har ökat i betydelse är Vellinge, Staffanstorp och Svedala.

Malmö-Lund – ett tvåkärnigt regioncentrum?

När man studerar hur pendlingen inom SSSV-området har utvecklats är det särskilt intressant att se hur pendlingsrelationen mellan Malmö och Lund har förändrats över tiden. Sedan 1990-talet är arbetspendlingen från Lund till Malmö större än i den andra riktningen. Men sedan 2004 har pendlingen mellan de båda kommunerna legat på samma nivå. Det indikerar att Malmö och Lund är på väg att formeras som ett gemensamt regioncentrum.

Figur 16
Arbetspendlingen mellan Malmö och Lund 1995 till 2006



Ser vi till vilka yrkesgrupper som pendlar kan vi notera att det i stor utsträckning är samma yrkesgrupper som pendlar mellan Malmö och Lund. Troligen hänger detta samman med näringslivets ökade specialisering och förbättrade transportsystem som gör det möjligt för många människor att bo i en kommun och arbeta i en annan.

Några stora yrkesgrupper som pendlar mellan Malmö och Lund 2006

Yrke	Från Malmö till Lund	Från Lund till Malmö
Dataspecialister	670	608
Civilingenjörer, arkitekter m m	542	389
Vård- och omsorgspersonal	454	188
Säljare, inköpare, mäklare	292	440
Universitets- o högskollärare	424	232
Ingenjörer o tekniker	309	325
Försäljare, detaljhandel	267	301
Företagsekonomer, marknadsförare	252	364
Chefer för särskilda funktioner	220	244
Hälsa- o sjukvårdsspecialister	161	226
Summa	3 591	3 317
Total pendling 2006	7 958	8 075

6. Slutsatser

Den finanskris och lågkonjunktur som världen gick in under 2008 har ännu inte kunnat mätas i vår statistik och det är därför svårt att redan nu dra slutsatser kring vilka konsekvenser den får för SSSV-området. Den kraftiga ökningen av befolkning och arbetstillfällen inom SSSV-området som varit under 2000-talet kan dock förväntas avtaga under 2009 och 2010. Detta beror på lågkonjunkturen; varsel, arbetslöshet samt minskat bostadsbyggande.

Den största delen av befolkningsökningen beror på inflyttning till SSSV. Denna grupp är intressant att analysera ytterligare för att fördjupa kunskaperna kring befolkningsförändringarna. En central frågeställning är naturligtvis vilka är dem som flyttar till SSSV-området. En stor del av befolkningsökningen beror på ett migrationsöverskott och det gäller inte bara i Malmö och Lund utan även de befolkningsmässigt mindre SSSV-kommunerna. En fördjupad analys av immigrationen känns viktig särskilt då antalet immigranter som flyttade till Sverige 2008 var det högsta någonsin. Från en studie som gjorts för Lunds kommun vet vi exempelvis att ungefär 18 % av immigranterna under 2008 var svenska medborgare. De frågor som särskilt bör belysas är:

- Finns det skillnader mellan SSSV-kommunerna avseende vilka som flyttar in?
- Vilka är immigranterna, varifrån kommer de och vilka åldersgrupper tillhör de?
- Vad kan vi lära oss av detta i det fortsatta arbetet kring regionens attraktivitet och utbyggnad av offentlig service?

Den ökade pendlingen de senaste åren har gjort att det är intressant att fortsätta bevaka samt att analysera flödena ytterligare.

- Hur många arbetstillfällen går egentligen till invånarna i den egna kommunen?
- Hur ser pendlingsströmmarna ut mellan kommunerna? Är det samma yrkesgrupper som pendlar mellan kommunerna eller finns det en specialisering mellan kommunerna?
- Hur ser arbetspendlingens struktur ut inom SSSV-området? Även om SSSV kan ses som en lokal arbetsmarknad finns det under den regionala nivån flera mindre tätortsbaserade lokala arbetsmarknadsområden som kan ha stor betydelse för hur infrastrukturplaneringen bör utformas.
- Hur mycket av den ökade pendlingen styrs av en ökad omflyttning inom regionen? Att folk väljer att flytta ut från sin arbetskommun?
- Kommer arbetspendlingen fortsätta öka lika kraftigt i framtiden? Hur är detta möjligt att förena med målet om en hållbar tillväxt? Bör det parallellt med utbyggnaden av infrastrukturen göras ökade satsningar på förtätning och funktionsblandade områden för att minska resbehovet?

Frågeställningarna och svaren på dessa är en viktig input vad gäller den översiktliga planeringen inom områden som infrastruktur, verksamhetslokalisering och bostadsbyggande. Sekretariatet avser därför återkomma med en fördjupad analys på detta område.