

# SSSV och tillväxten



Upprättad  
 Datum: 2008-02-12  
 Version: 1.0  
 Ansvarig: Jan Haak  
 Förvaltning: Stadskontoret  
 Enhet: Strategisk utveckling

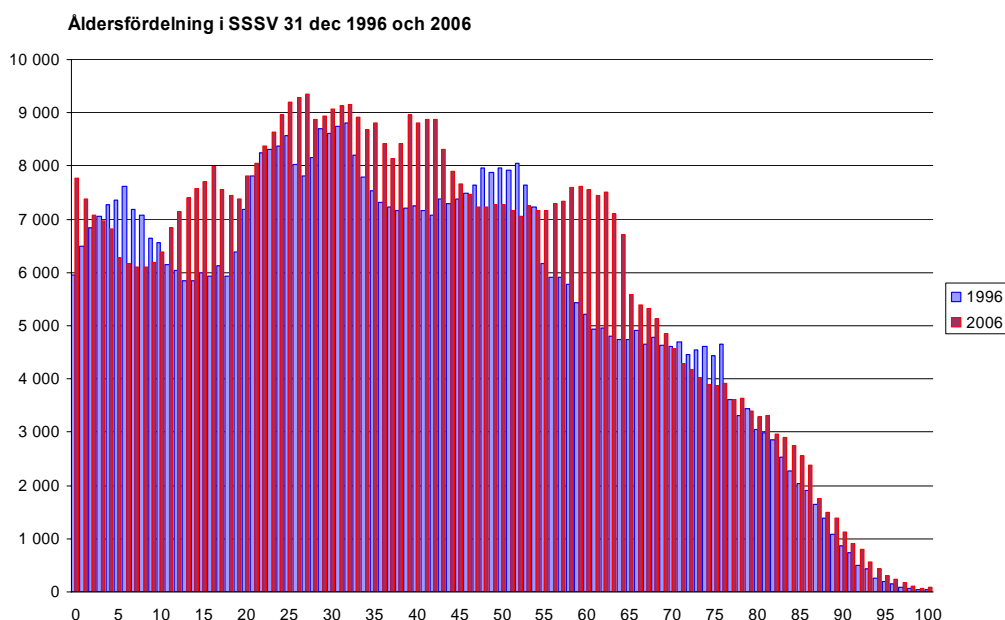


Föreliggande PM belyser i korthet det aktuella läget i SSSV och planeringsförutsättningar inom de av SSSV beslutade prioriterade områdena.

## Befolkning

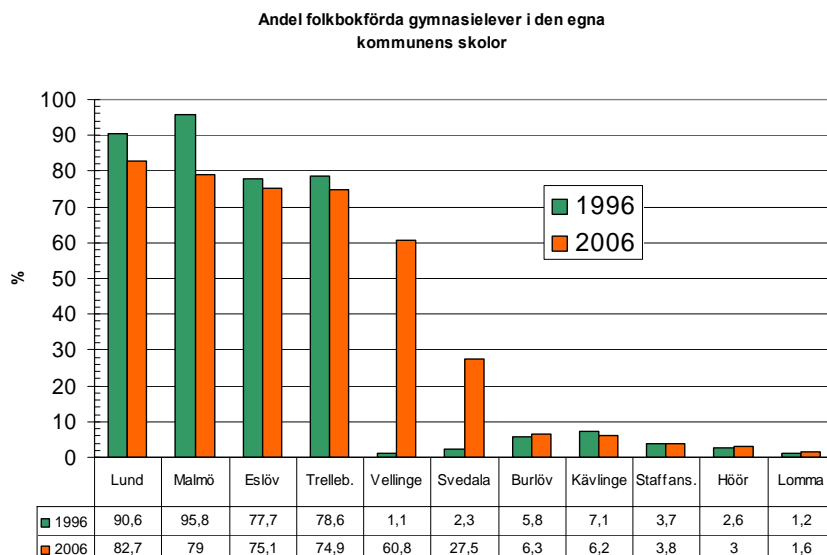
Befolkningsstrukturen i SSSV har på tio år delvis ändrat karaktär och därmed också på den demografiskt betingade efterfrågan, fig.1. En omfördelning av de yngre åldersgrupperna till de äldre medför en delvis annorlunda efterfrågan av förskola, skola och gymnasial utbildning.

Fig. 1



Ett ökat utbud av ungdomar i gymnasieåldrarna har på olika vis hanterats genom kommunal utbyggnad av den egna gymnasiala utbildningen, fig 2.

Fig. 2



### Kommunernas prognoser

Folkökningen fram till 2015 beräknas uppgå till närmare 85 000 nya invånare, Över 40 procent av dessa i Malmö, fig 4. Fördelningen mellan olika åldersgrupper i hela SSSV-området ger för handen att 0-9 åringarna snabbt ökar samtidigt som elevunderlaget till gymnasial utbildning väntas minska brutto med drygt 5 000 individer. Den demografiska efterfrågan på vård och omsorg för äldre, 80- år med stora vårdbehov är stabil men med något färre vid periodens slut, fig 2&3.

Fig. 2

Beräknad folkmängd i SSSV 2006-2015

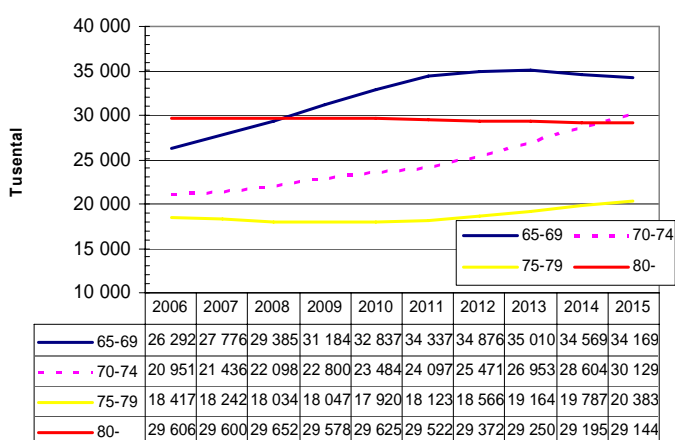


Fig. 3

Beräknad folkmängd i SSSV 2006-2015

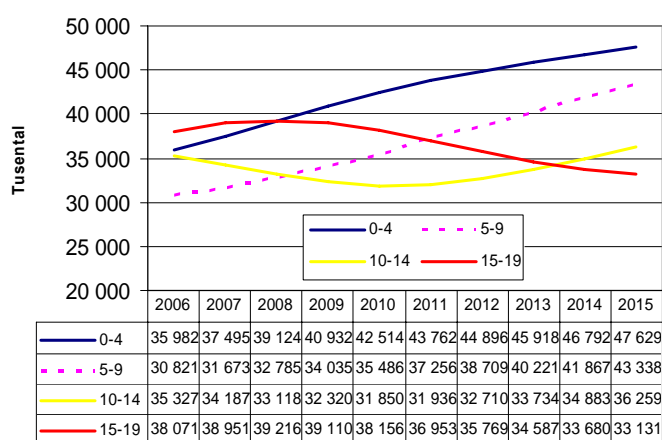
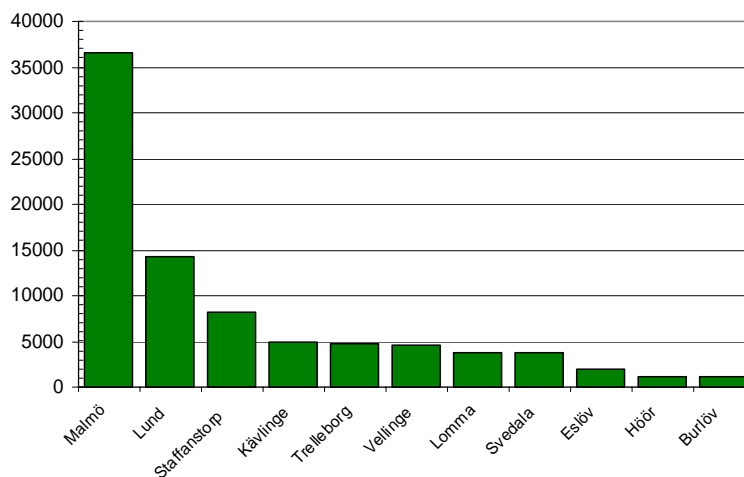


Fig. 4

Folkökning totalt 2007-2015 i SSSV

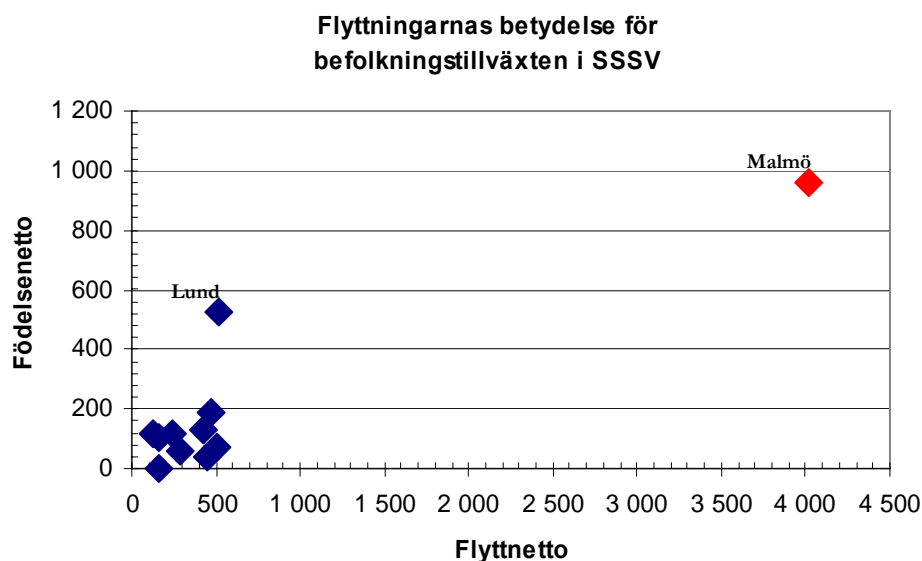
Bef.prognoser från resp kommun



### In- och utflyttningarna påverkar segregationen

Folkökning kan ske på två sätt, genom ett positivt födelsenetto och eller ett positivt flyttnetto. Till följd av in- och utflyttningarnas karaktär, tillkomst av nya områden, kompletteringsbyggande o.s.v. påverkar flyttmönstren boendet och får en segregande effekt, fig.5. I Malmö har flyttnettot en avgörande betydelse för hur befolkningstillväxten utvecklas. Den stora inströmningen av danskar i kombination med flyktingar från företrädesvis Irak samt unga individer från näraliggande kommuner har haft stor påverkan på befolkningsutvecklingen.

Fig. 5

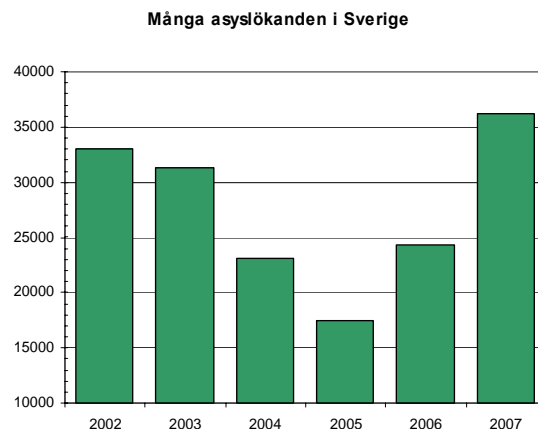


Av de 2 500 mottagna flyktingarna i Skåne tom november 2007, stod Malmö för 40 procent av mottagandet. För 2008 beräknas nivån totalt i Sverige ligga kvar på samma nivå som under 2007, men med färre flyktingar och fler anhöriga.

Tabell 1

	Mottagna t.o.m. nov-07	2008 Antal i överenskommelse
Burlöv	63	20
Eslöv	49	40
Höör	0	-
Kävlinge	5	25
Lomma	9	20
Lund	126	125
Malmö	1046	500
Staffanstorps	35	15
Svedala	0	-
Trelleborg	17	-
Vellinge	5	-

Fig. 6



### Aktuella frågor

Utbildningsfrågorna inklusive vuxenutbildningen får en allt viktigare roll i den regionala utvecklingen. En särskild utredare har fått regeringens uppdrag att lämna förslag på ett system med fristående utbildningsverksamheter inom det offentliga skolväsendet för vuxna, dvs. komvux, särsvux och sfi, flexibelt vuxenutbildningssystem för framtiden, Frivux. Därmed får kommuner och

landsting inte längre ensamrätt till att vara huvudmän att genomföra komvux, sårvux och sfi. Förslaget beräknas vara klart i mars 2008.

### Infrastruktur / Översiktlig planering

I takt med utbyggnaden av trafiksystemen och kollektivtrafiken har den dagliga pendlingen mellan kommunerna kraftigt ökat de senaste årtiondena och avståndet mellan bostad och arbete tänjts ut avsevärt. Samtidigt som det geografiska upptagningsområdet ökat för såväl näringslivets möjlighet att rekrytera kompetent arbetskraft och ökade möjligheter för den enskilde till anställning, utgör kommunernas administrativa gränser nya förutsättningar för hur det mellankommunala samarbetet inom skilda sektorer kan utvecklas framöver. Uteblivande satsningar i Skåne när det gäller kollektivtrafiken kan komma att hämma tillväxten i regionen i allmänhet och Malmö i synnerhet.

#### Otydlig situation

I väntan på regeringens höstbudget är situationen för infrastrukturförfrågorna idag otydliga. Uppdateringarna av de aktuella infrastrukturförfrågorna i Skåne kan mot bakgrund av aviserade satsningar att tidigast ske senare i höst. Under tiden väntas strategiska ställningstaganden att tas under våren med Region Skåne och SSSV inför den kommande planeringsperioden 2010-2019.

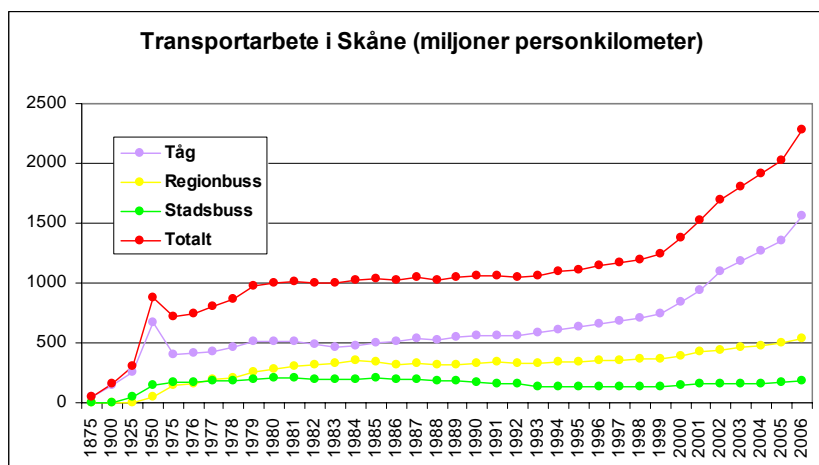
#### Aktuella infrastrukturförfrågor

##### *Skånetrafikens tågstrategi*

En ny tågstrategi är ute på remiss. Synpunkter på underlaget ska vara Skånetrafikens tillhanda i början av maj. I Skånetrafikens nya tågstrategi framhävs att Öresundstågtrafiken ska förbättra integrationen i Öresundsregionen och Sydsverige. Alla Öresundståg Köpenhamn-Malmö dras vidare till Lund, vilket bland annat betyder att Lund får tågtrafik mot Malmö och Köpenhamn hela natten alla veckodagar. I rusningstid blir det 10-minuterstrafik. Genomförandet bör ske så snart som möjligt efter Citytunnelns öppnande 2011.

En begränsande faktor och huvudutmaning är spårkapaciteten. På befintliga banor krävs ytterligare kraftfulla kapacitetsåtgärder för att kunna ta hand om det ökade resandet. I princip behöver de banor där snabbtåg, regionaltåg, lokaltåg och godståg mer eller mindre blandas och som idag är dubbelspåriga vara 4-spåriga och enkelspåriga banor behöver bli dubbelspåriga.

Fig. 7



### *Nytt regeringsuppdrag*

Under de närmaste dagarna väntar Region Skåne på ett nytt uppdrag. Det betyder att en plan ska tas fram och inlämnas till Näringsdepartementet antingen den 1/6 eller 1/9. Diskussion pågår mellan Region Skåne och SSSV, att genomföra dialogsamtal under våren. I samband med den nya transportpolitiska propositionen kommer en revidering av planeringsperioden för år 2010-2019, att revideras under hösten. På förhand har regeringen meddelat att ökade satsningar på infrastruktur, framför allt av att bygga ut och förbättra vägnätet är prioriterat.

### *E22*

I Skåne har delar av E22:an lyfts fram som extra viktigt. En OPS-lösning förefaller inte längre vara aktuell, istället kommer regeringen troligtvis att skjuta till en större satsning i kombination av medverkan från regionen och berörda kommuner (Bromölla, Kristianstad, Hörby, Höör och Eslöv).

### *E6 Trelleborg-Vellinge*

Formella beslut är tagna för E6:an av Trelleborg och Vellinge. Region Skånes beslut är överklagat och prövas i länsrätten. Igångsättande beräknas innan årskiftet och beräknas ta mellan 1-2 år, och uppgår till en kostnad om 300-350 milj kr.

### *Sven Landelius, Plattformspaket och 4 spår Malmö-Lund*

#### Plattformspaket

Avtal är upprättat mellan Region Skåne och Banverket för beslut hos regeringen. Projektorganisation är bildad på Banverket. I princip berörs samtliga Pågatågsstationer. Avtalet motsvarar 335 miljoner varav staten svarar för 220 miljoner. Den enskilt största medverkan från SSSV-kommunerna är ombyggnaden av Lunds central. Merparten av alla plattformsutbyggnader ska vara genomförda innan Citytunnelns öppnande.

#### 4 spår Malmö-Lund

Sven Landelius överlämnade en slutrapport i början av december 07 innehållande ett kompromissalternativ som Banverket ställt sig positiv till. Fortsatt politisk dialog pågår mellan representanter mellan Region Skåne och berörda parter. Sven Landelius uppdrag är därmed avslutat.

### *Öresundssamarbete*

Region Huvudstaden, Region Själland och Region Skåne har via Öresundskomiteen gjort inspel gällande trafikinvesteringar i Öresundsregionen till den danska och den svenska regeringen. Nästa steg i arbetet är nu att ta fram en gemensam handlingsplan. För det första behövs en vision för Öresundsregionen och den gemensamma utvecklingsplanen tas fram. För det andra, bildas en politisk arbetsgrupp för infrastruktur och klimatfrågor. Tre stora projekt kommer ingå i arbetsgruppens uppdrag: ÖRIB:s fortsättning, Öresundsregionens roll som global knutpunkt samt effekterna av Fehmern-bält bron på Öresundsregionen och investeringar i exempelvis HH-tunneln.

### *Östersjösamarbetet*

Region Skåne är leadpartner i ett nytt projekt om transporternas utveckling ”Transbaltic”. I projektet ingår hela Östersjöregionen. Interreg-ansökan ska vara klar i maj 2008.

### *Malmös framtida kollektivtrafik*

Kommunstyrelsen i Malmö beslutade i maj 2007 om att utreda Malmös framtida kollektivtrafik och att resultaten återrapporteras senast under oktober 2008. Uppdraget syftar till att skapa förutsättningar för planering av framtida satsningar på kollektivtrafiken i Malmö och regionen, att stärka bilden av Malmö som en attraktiv och hållbar stad. En stad som bejakar modern teknik och hållbara trafiklösningar. Projektet ska kopplas till översiktsplanen.

Utredningen har nio direktiv att förhålla sig till.

1. Malmös tillväxt och regionala roll - Förväntad utveckling, infrastrukturella utmaningar.
2. Citytunneln - Kombination med annan kollektivtrafik.
3. Kollektivtrafikens utveckling - Potential för kollektivt resande.
4. Fysisk planering - Bebyggelsestruktur, markreservat.
5. Trafik, miljöstörningar och stadskvalitet - Mål och kvalitetskrav, biltrafiken, stadsmiljö.
6. Spårburen trafik som lösning - Brett tekniskt perspektiv, spårbundna lösningar i samverkan med busstrafik.
7. Ekonomiska aspekter - I vid bemärkelse, samhällsekonomi, alternativa finansieringsformer.
8. Koppling till pågående och befintliga utredningar - Ta vara på tidigare erfarenheter.
9. Samverkan med andra aktörer - Underlättar förankrings- och implementeringsprocess.

Direktiven är fördelade inom i tre deluppdrag och leds av en politisk styrgrupp. Utredningsarbetet koordineras av stadskontorets utvecklingsdirektör som tillsatt en projektledningsorganisation.

1. *Regional utveckling, attraktivitet och kollektivtrafikens förutsättningar.*
2. *Fysisk planering – kollektivtrafik och markanvändning.*
3. *Trafiksystem – möjligheter och restriktioner.*

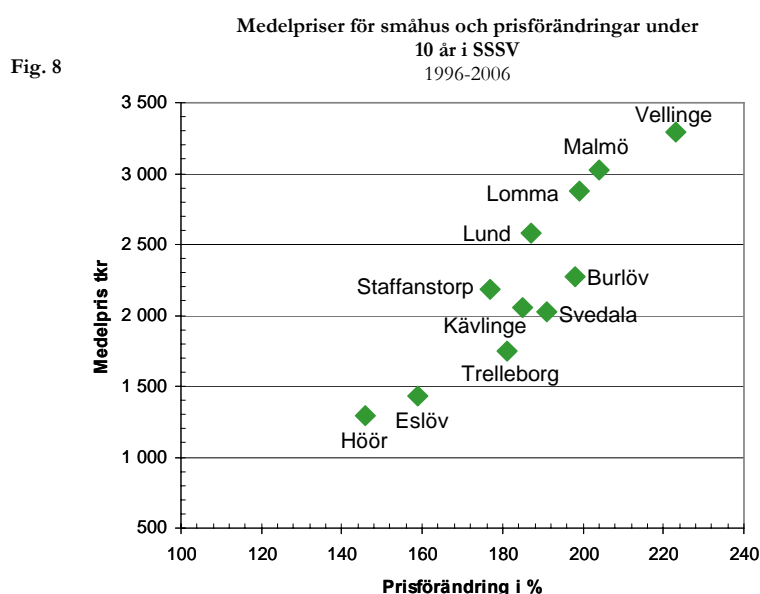
### **Översiktlig planering**

I inledande samtal mellan Malmö och Lund har gemensamma planeringsförutsättningar för den översiktliga planeringen diskuterats. Avsikten är att gemensamt ta fram ett diskussionsunderlag som belyser hur regionen långsiktigt kan utvecklas till en attraktiv levnadsmiljö att bo, verka och besöka. Eftersom flera omgivande kommuner brörs av frågorna är det önskvärt om fler vill engagera sig i ett sådant utvecklingsarbete. Möjliga teman att behandla kan vara: Effektiv markanvändning för mindre miljöbelastning, framtida tillväxt och inflyttning, livsstilar, anpassning till klimatförändringar, infrastruktur m.m.

Det finns också en ambition att koordinera översiktplanernas periodicitet och planeringshorisont för att underlätta helhetsbilden av utvecklingsmöjligheterna i regionen.

### Bostadsförsörjning

Prisutvecklingen för småhus har under lång tid varit näst intill explosionsartad i SSSV. Idag ligger medelpriset för ett småhus i Vellinge på 3,3 miljoner vilket innebär en relativ prisökning på tio år på över 220 procent. En stark ekonomisk tillväxt, ökad sysselsättning, ökade realinkomster har bidragit till en stigande efterfrågan på småhus. Under förutsättning att utvecklingen fortsätter i samma takt och att tillgängligheten inom SSSV förbättras kan man tänka sig att Höör och Eslöv har stor potential att relativt snabbt se en prisstegring på småhusmarknaden.



När det gäller byggandet och det demografiska behovet så är det i otakt i flera kommuner. Sammantaget låg nyproduktionen i SSSV på närmare 3 300 bostäder. I Malmö exempelvis färdigställdes det under 2006 närmare 1 225 nya lägenheter. För att trångboddheten fortsatt varit oförändrad hade det krävts ett nytillskott om drygt 2 500 nya bostäder. En delvis omvänd situation råder i andra SSSV-kommuner dvs där antalet invånare per bostad minskar när behovet understiger nyproduktionen. För 2007 väntas nyproduktionen minska till drygt 3 000 samtidigt som folkökningen är beräknad till närmare 11 000 personer.



Tabell 2	Bestånd 2006	Befolkning	Antal inv/ Folkökning	Nyprod 2006	Behov
Staffanstorp	8 557	20 840	2,4	238	137 <b>98</b>
Burlöv	6 770	15 662	2,3	342	54 <b>148</b>
Vellinge	12 807	32 270	2,5	548	178 <b>217</b>
Kävlinge	11 196	27 369	2,4	665	219 <b>272</b>
Lomma	7 888	19 434	2,5	580	246 <b>235</b>
Svedala	7 526	18 988	2,5	272	35 <b>108</b>
Höör	5 948	14 777	2,5	173	68 <b>70</b>
Malmö	143 252	276 244	1,9	4 973	1 225 <b>2 579</b>
Lund	50 276	103 286	2,1	1 029	1 030 <b>501</b>
Eslöv	13 556	30 437	2,2	350	82 <b>156</b>
Trelleborg	18 226	40 320	2,2	490	77 <b>221</b>

### Aktuella planer

Fram till 2010 finns det antagna planer för 9 200 nya bostäder. Under samma period beräknas folkmängden öka med 42 500 invånare. Det skulle isåfall innebära att bostadsproduktionen måste fördubblas för att trångboddheten skall förbli oförändrad.

Utvecklingen i SSSV fungerar i en tät växelverkan med hur den regionala bostadsmarknaden utvecklas. Hur kommuner planerar för hustyper, upplåtelseformer och storlekar spelar stor roll för sorteringen av hushåll på den regionala bostadsmarknaden. En generell uppfattning är att allsidig hushållssammansättning är av stor betydelse. Här spelar naturligtvis kommunernas planering av olika upplåtelseformer och hustyper roll för hur den framtida sorteringen av hushållen kommer utvecklas.

Tabell 3

	Antagna detaljplaner med laga kraft status, antal bostäder								Totalt
	2008		2009		2010		Totalt 2008-2010		
	Smh	Fifhus	Smh	Fifhus	Smh	Fifhus	Smh	Fifhus	
Burlöv	54	44	104	66			158	110	268
Eslöv	23	156	38	30	48	60	109	246	355
Höör	50	105	57	61	50	20	157	186	343
Kävlinge	188	44	76	81			264	125	441
Lomma	73	80	99	105	83	170	255	355	610
Lund	245	215	175	300	40	125	460	640	1 100
Malmö	446	1902	300	1404	280	450	1 026	3 756	4 782
Staffanstorp	78	115	47			60	125	175	300
Svedala	153	57	75	32	9	0	89	84	173
Trelleborg	200	150					200	150	350
Vellinge	78	108	96	28	141	0	315	136	451
<b>Summa</b>	<b>1 588</b>	<b>2 976</b>	<b>1 067</b>	<b>2 107</b>	<b>651</b>	<b>885</b>	<b>3 158</b>	<b>5 963</b>	<b>9 173</b>

## Tillväxtfrågor

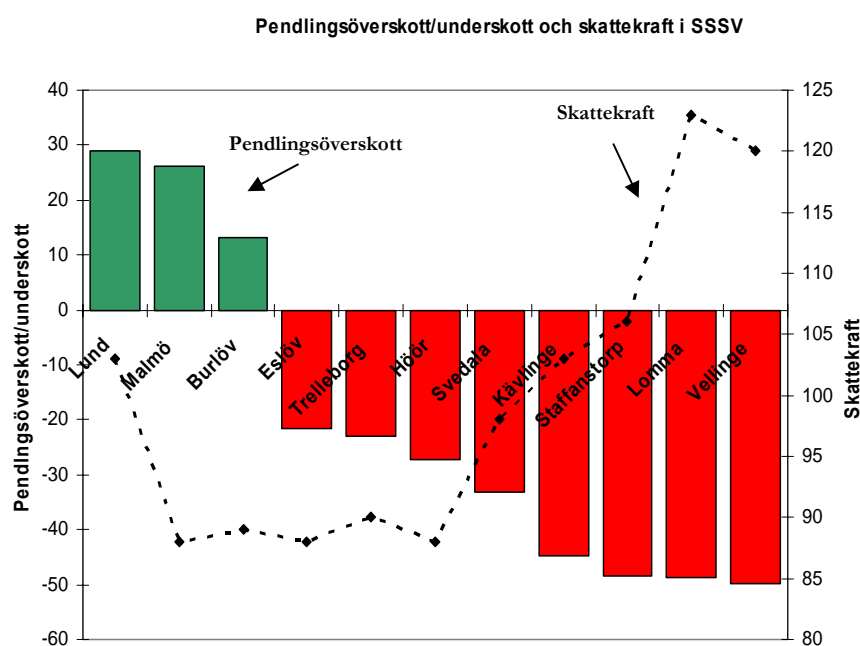
### Näringslivet

Näringslivet i SSSV omsluter idag drygt 275 000 arbetstillfällen. Det motsvarar hälften av samtliga arbetstillfällen i Skåne. Inom SSSV står Malmö för hälften av alla jobb. Under 2006 startades i Sverige 44 400 nya företag. Jämfört med 2005, ökade antalet med en procent. I Stockholms län minskade nystartade företag med en procent, omvänt ökade västra Götaland med en procent medan det i Skåne ökade med hela 6 procent. Fördelat efter branschgrupp ökade särskilt sysselsatta inom Transport och kommunikation samt Finansiell verksamhet och andra företagstjänster med tio respektive nio procent.

### Pendlingsöverskott visar på näringslivets slagkraft

De kommuner som har ett kraftigt pendlingsöverskott d.v.s. där den sysselsatta dagbefolkningen överskrider den sysselsatta nattbefolkningen med 20 procent sägs ha en stark ekonomisk ställning till sin omgivning<sup>1</sup>. Samtidigt som Malmö är regionalt centra har kommunens skatteunderlag de senaste tio åren minskat med 7,5 procent och är idag som andel av riksmedelvärdet 88 procent. Utvecklingen är inte entydig men generellt gäller att ett minskat skatteunderlag ökar trycket på de offentliga välfärdstjänsterna och ett ökat beroende av det kommunala utjämningsystemet. Bilden kompliceras ytterligare av den sedan några år tillbaka stora inflyttningen av danskar till Skåne i allmänhet och till Malmö i synnerhet.

Fig. 9

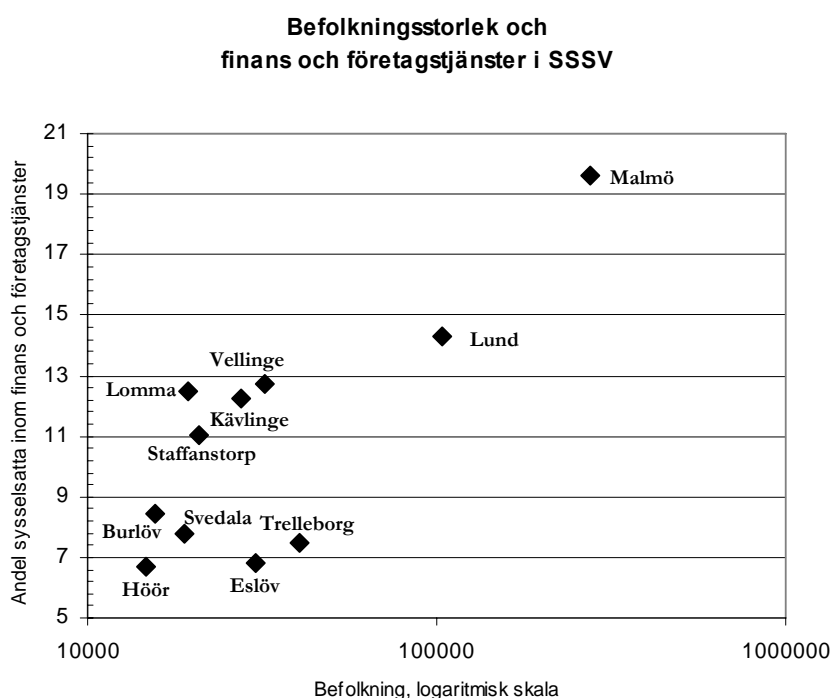


<sup>1</sup> Kvoten mellan antalet arbetstillfällen och sysselsatta kommuninvånare ger en indikation på vilka kommuner som är regionens ekonomiska kärnor.

### Finans och företagstjänster strategiska näringar

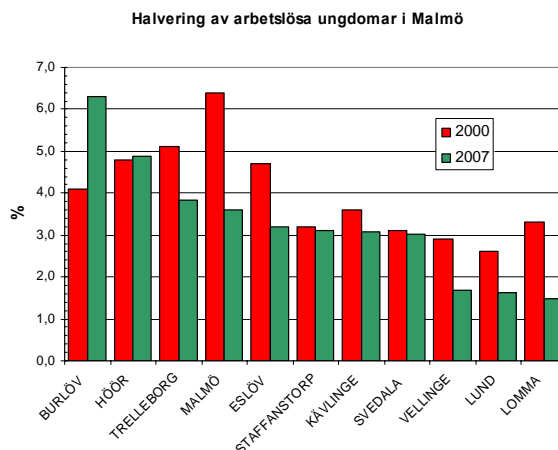
Finans och företagstjänster brukar associeras till en stads strategiska funktioner. Betydelsefulla ekonomiska institutioner såsom finans- och försäkringsbolag, revisionsbyråer och bostadsinstitut lokaliserar sina verksamheter i stort av storstadsspecifika skäl. Diagrammet visar det positiva sambandet mellan SSSV-kommunernas befolkningsstorlek och andelen sysselsatta inom segmentet finans och företagstjänster. Malmö generella attraktionskraft som internationell nod och med en mångfald av branscher och ett stort arbetsutbud är exempel på etableringsfördelar som Malmö har. En förväntad fortsatt koncentration av denna typ av specialiserade tjänster är därför rimlig att anta även för framtiden men med en spridning mot angränsande kommuner särskilt Lund och Helsingborg.

Fig. 10



I Malmö har ungdomsarbetslösheten minskat med hälften. Endast i Burlöv har utvecklingen gått i motsatt riktning. Även om förväntningarna dämpats något pekar alla tecken enligt länsarbetsnämnden på fortsatt stark utveckling i Skåne,

Fig. 11



särskilt i de västra delarna. För 2008 beräknas ytterligare 13 000 fler jobb och 9 000 året därpå. De nya arbetstillfällena kommer framför allt inom den privata sektorn. Bygg- och tjänstesektorn med handeln inkluderad, är mest optimistiska, medan sysselsättningen inom industrin väntas bli svagare.

### Aktuella frågor

#### *Uppdrag till arbetsgruppen för näringslivsfrågor*

Ett förslag har utarbetas för samverkan kring tillväxt-/ näringslivsfrågor mellan kommunerna i SSSV. Förslagen innebär i korthet följande:

*att* framlägga förslag till långsiktig strategi för det gemensamma näringslivsarbetet för beredning i kommundirektörsgruppen och efterföljande politiskt beslut i SSSV,

*att* vid revidering av SSSV:s handlingsprogram och åtgärdsprogram ta fram underlag till kommundirektörsgruppen och SSSV:s sekreterare för de skrivningar som gäller tillväxt-/ näringslivsområdet,

*att* inför varje nytt verksamhetsår lämna förslag till lämpliga insatser som kan ske i samverkan med Region Skåne inom ramen för den s.k. ”hörnmiljonen” för beredning i kommundirektörsgruppen och efterföljande politiskt beslut i SSSV,

*att* hålla kommundirektörsgruppen informerad om hur arbetet i gruppen utvecklas och fortskrider enligt särskild överenskommelse om hur informationsutbytet bör ske samt,

*att* ett effektivt och framgångsrikt samarbete kräver aktiv medverkan från alla parter.

#### *IK2*

Ett underlag till ansökan är framtagen för IK2- inriktningen för 2008 och kommer föredras näringslivsgruppen och därefter för beslut i kommundirektörsrådet.

#### *In- och utflyttning av företagarna*

Näringslivskontoret i Malmö genomför en undersökning om skälet till att företag lämnar och etablerar sig i Malmö. Syftet är att få en bild av de flyttströmmar som sker till och från Malmö samt få en uppfattning om hur företagare upplever Malmö som företagastad. Enkätstudien genomförs under februari 2008.

#### *Regional nyföretagarservice*

Region Skåne har tillskjutet extra medel till Malmö, Lund och Eslöv för att utveckla samarbetet med övriga SSSV-kommuner.

### Utvecklingsförslag

#### *Gemensamt marknadsprogram*

Det finns en samsyn bland näringslivsföreträdarna i SSSV, att ta fram en samlad bild kring framtida samverkan i etableringsfrågor. Under 2008 kommer arbetet att intensifieras.

### Övrigt

#### *Den nya myndigheten, Arbetsförmedlingen 2008*

Regeringen beslutade i mars 2007 om uppdrag till AMS att utveckla nuvarande organisation och att förbereda inrättandet av en ny myndighet, Arbetsförmedlingen. En bärande tanke med förändringen är att den nya organisationen dels ska bidra till en bättre ledning och styrning av förmedlingsverksamheten, dels leda till en mer effektiv matchning och ökad kundorientering. Organisationsförändringen innebär att Sverige indelas i fyra regioner varav Skåne är en, Region syd med tillhörande fem arbetsmarknadsområden.

1. **Malmö**
2. **Lund** (Burlöv, Eslöv, Hörby, Höör, Kävlinge, Lomm, Staffanstorp)
3. **Trelleborg** (Sjöbo, Skurup, Svedala, Vellinge, Simrishamn, Tomelilla, Ystad)
4. **Helsingborg** (Bjuv, Båstad, Höganäs, Klippan, Landskrona, Perstorp, Svalöv, Åstorp, Ängelholm, Örkelljunga)
5. **Kristianstad** (Hässleholm, Östra Göinge)

Pia Gustafsson, talesperson för Skånes nya regionala organisation.