

# Verksamhetsplan *2019–2023*



# Inledning

MalmöLundregionen är tillväxtmotorn i Skåne och en dynamisk del av Öresundsregionen och Europa. Vi har många styrkor att bygga vidare på och utveckla: en unik innovations-, forsknings- och entreprenörmiljö, närhet till kontinenten och en lång tradition av internationellt samarbete, en ung befolkning och högutbildad arbetskraft samt en god infrastruktur som gör det möjligt för 100 000 människor att pendla mellan MalmöLundregionens kommuner varje dag.

Men vi har också flera utmaningar. Att matcha företagens behov av arbetskraft, bristyrken inom framförallt skola, vård och omsorg, omställningen för att ta vara på digitaliseringens möjligheter, att nå de regionala klimatmålen och den trängande klimatanpassningen, en ökad konkurrens om mark samt ett behov av att öka kollektivtrafikens punktlighet och tillgänglighet.

Kommunerna har en nyckelroll att spela i dessa utmaningar och den fortsatta utvecklingen av MalmöLundregionen. Detta förutsätter en nära samverkan mellan kommuner, myndigheter och näringsliv.

Verksamhetsplanen är MalmöLundregionens plattform för ökad mellankommunal samverkan för att möta dagens utmaningar. Verksamhetsplanen tar sikte på att stödja och bidra till utveckling och tillväxt i vår region genom att fokusera på sex prioriterade områden: digitalisering, näringsliv, fysisk planering och infrastruktur, framtida kompetensförsörjning samt miljö och klimat. Strukturplan för MalmöLundregionen” (2016) är ett viktigt komplement till denna verksamhetsplan.

Utöver dessa strategiska områden samverkar MalmöLundregionen också kring praktiska samverkansfrågor och skiftande aktuella frågor.

Genom ökad förståelse för varandras perspektiv och utveckling av gemensamma mål och insatser kan MalmöLundregionen utvecklas till gagn för våra invånare och företag.





# Om samarbetet MalmöLundregionen

## Övergripande mål

År 2035 är MalmöLundregionen en hållbar och samman-  
kopplad storstadsregion med Sveriges bästa livsmiljö och  
näringslivsklimat.

Detta innebär stärkta förbindelser med omvärlden vilket  
ger MalmöLundregionen möjlighet att växa och skapa goda  
förutsättningar för näringsliv, forskning, utveckling och  
turism. Regionens roll som hållbar transit- och logistikregion  
ska utvecklas. Kollektivtrafiken ska vara väl utbyggd där  
tåg, bussar och gång- och cykelvägar ger goda och hållbara  
resmöjligheter till utbildning, arbete och fritid. I Sveriges  
bästa livsmiljö är bostads- och arbetsmarknaden i balans.  
Här finns attraktiva miljöer med storstadspuls, småstadsliv  
och lantliv.

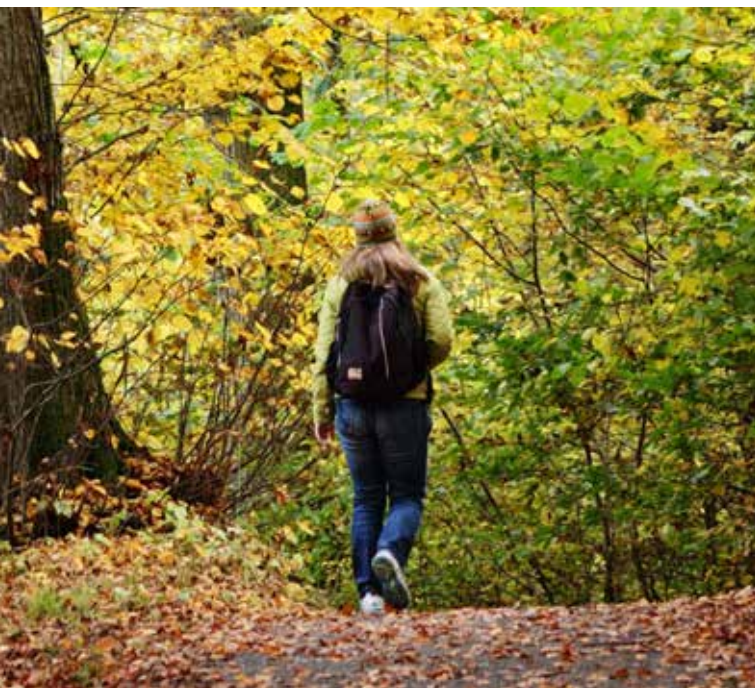
## Syfte

Att med gemensamma krafter och idéer genomföra insatser  
som vidareutvecklar regionen ur ett helhetsperspektiv.

Samarbetet strävar efter att påverka externt och samverka  
internt för att utveckla regionens attraktivitet till gagn för  
invånare och näringsliv. MalmöLundregionen prioriterar och  
arbetar aktivt i frågor av framförallt strategisk och övergri-  
pande karaktär som är av gemensamt intresse för kommu-  
nerna i MalmöLundregionen.

## Principer för samverkan

- MalmöLundregionens invånare och näringsliv är mål-  
grupperna för samarbetet och våra satsningar, både på  
kort och lång sikt
- MalmöLundregionen ska driva gemensamma frågor och  
insatser som påskyndar utvecklingen av ett ekonomiskt,  
ekologiskt och socialt hållbart samhälle
- Varje kommun har ett ansvar och engagemang i samarbe-  
tet. Alla kommuner behöver inte delta i samtliga insatser  
men alla ska uppleva att de kan dra nytta av de insatser och  
resultat som framkommer
- Uthållighet, helhetssyn och tillit mellan kommunerna är  
framgångsfaktorer för samarbetet
- Samverkansavtalet reglerar samarbetet och dess organisa-  
tion. Avtalet uppdateras vid varje kommunalval



# Prioriterade områden

MalmöLundregionen verkar inom fem prioriterade områden där vi blir starkare genom aktiv samverkan. Alla områdena ska genomsyras av hållbar utveckling, d.v.s. ekonomisk, social och ekologisk hållbarhet.

## Digitalisering

MalmöLundregionen ska medverka till utvecklingen av gemensamma digitala lösningar inom kommunerna som underlättar medborgarnas och företagens vardag. MalmöLundregionen ska arbeta för en utvecklad användning av digitaliseringens möjligheter när det gäller kommunala tjänster.

## Näringsliv

MalmöLundregionen ska arbeta för att stärka näringslivets konkurrenskraft och skapa förutsättningar för fler jobb. Vi ska bidra till att näringslivet upplever en region utan administrativa gränser där det finns goda förutsättningar att bedriva och utveckla sin verksamhet. MalmöLundregionen ska också utveckla sitt arbete med att attrahera fler företagsetableringar till MalmöLundregionen och Skåne.



## Fysisk planering och Infrastruktur

MalmöLundregionen ska vidareutveckla och fördjupa de prioriteringar och åtgärder som återfinns i "Strukturplan för MalmöLundregionen". Strukturplanen samlar MalmöLundregionens strategiska arbete inom infrastruktur och fysisk planering utifrån tre strategier: Motorn mitt i Nordeuropa, En hållbar och sammankopplad storstadsregion samt Sveriges bästa livsmiljö.

## Framtida kompetensförsörjning

MalmöLundregionen ska driva frågor som säkerställer kompetensförsörjning och tillgång på arbetskraft i framtiden, t ex genom en förbättrad matchning mellan arbetstagare och arbetsgivare. Kommunerna ska också bedriva ett gemensamt arbete för att stärka sin attraktionskraft som arbetsgivare för att attrahera, behålla och utveckla sin personal.

## Miljö- och klimatfrågor

MalmöLundregionen ska samarbeta för att förebygga skador och minska klimatets negativa påverkan i naturmiljö och i anslutning till åar, sjöar och kuster. MalmöLundregionen ska också sträva mot att utveckla ett samarbete rörande klimatanpassning, energieffektivisering och de regionala miljömålen.

# Arbetsätt inom MalmöLundregionen

Syftet med MalmöLundregionen är att kraftsamla kring strategiska frågor där gemensamma lösningar över kommungränserna är en fördel. Utifrån nya idéer, utväxling av erfarenheter och gemensamma kompetenser prövar vi oss fram och utvecklar gemensamma insatser..

- **Verksamhetsutveckling och praktisk samverkan**

Samordning för att effektivisera och utveckla kommunernas processer, metoder och arbetsätt. Praktisk samverkan genom arbetsgrupper inom både långsiktiga, strategiska frågor och konkreta, operativa frågor.

- **Påverkansarbete och yttranden**

MalmöLundregionen ska verka med en röst i samverkan/dialog med externa parter för att se till att önskad förflyttning sker inom MalmöLundregionens prioriterade områden. Detta kan ske t.ex. genom gemensamma yttranden där för- och efterarbete blir centrala delar för att åstadkomma önskat resultat.

- **Gemensamma analyser**

Utveckla gemensamma kartläggningar och analyser för att öka kvalitén och perspektiven i kommunernas egna underlag och processer i olika aktuella frågor t.ex. transport- och mobilitetsområdet.

- **Gemensamma projekt och extern finansiering**

Vid behov utveckla gemensamma projekt som har ett särskilt syfte för att utveckla en prioriterad fråga inom MalmöLundregionen, eller för att utveckla samarbetet i MalmöLundregionen i sig. Projekt bör utvecklas som har möjlighet att attrahera extern finansiering från t.ex. EU.

- **Utvärdering av resultat/effekter**

MalmöLundregionen genomför varje år ett antal insatser utifrån aktivitetsplaner. För att utveckla samarbetet och nå ännu längre ska vi inte endast utvärdera genomförandet av insatserna utan också dess resultat/effekter där det är möjligt för ett ökat lärande.

## Årliga aktivitetsplaner

Verksamhetsplanen är ett långsiktigt styrdokument. Verksamhetsplanen kompletteras med årliga aktivitetsplaner med konkreta insatser inom varje prioriterat område. Kommundirektörsgruppen beslutar om aktivitetsplanerna.

## Uppföljning och utvärdering

Aktivitetsplanerna följs upp, utvärderas och rapporteras till kommundirektörsgruppen och styrelsen utifrån MalmöLundregionens planeringsprocess.





## Organisation

### **Styrelse**

MalmöLundregionen leds av en styrelse med representanter för varje medlemskommun. Respektive kommun representeras av kommunstyrelsens ordförande och oppositionsföreträdare.

Malmö stad och Lunds kommun har vardera tre platser i styrelsen. Till styrelsemötena adjungeras kommundirektörerna som även är beredningsgrupp för de ärenden som behandlas i styrelsen.

Ordförandeskapet delas mellan Malmö stad och Lunds kommun. Modellen är roterande ordförandeskap årsvis.

Beslut fattas i konsensus. Alla medlemskommuner har lika stort inflytande. Samarbetet sker på frivillig basis.

### **Kommundirektörsgrupp**

Kommundirektörsgruppen ansvarar för beredning och samordning av de uppdrag som lämnas av styrelsen. Gruppen utgör även styrgrupp för särskilt prioriterade projekt. MalmöLundregionens arbetsgrupper får uppdrag av och rapporterar till kommundirektörsgruppen.

### **Sekretariat/verksamhetsledare**

Sekretariatsledaren utgör sekretariat till styrelsearbetet och beredningen samt koordinerar i övrigt arbetet. Funktionen arbetar integrerat med den ordinarie verksamheten i kommunerna.

### **Arbetsgrupper**

Arbetsgrupper bildas kring prioriterade områden eller arbetsuppgifter.





**MalmöLundregionen** är ett strategiskt samarbete mellan kommunerna Burlöv, Eslöv, Höör, Kävlinge, Lomma, Lund, Malmö, Skurup, Staffanstorps, Svedala, Trelleborg och Vellinge. Tillsammans tar MalmöLundregionen fram övergripande strategier, lyfter upp hela regionens styrkor och bredd samt samarbetar i praktiska frågor.

### **Kontakt:**

Linda Börjesson Katz  
Verksamhetsledare MalmöLundregionen  
E-post: [linda.katz@malmolundregionen.se](mailto:linda.katz@malmolundregionen.se)  
[www.malmolundregionen.se](http://www.malmolundregionen.se)

**MalmöLundregionen**