

Prognos – utfall så har det gått i SSSV-området

SSSV

Samverkan Skåne Sydväst

Maj 2010

Rapporten är framtagen av: Daniel Svärd, Lunds kommun och Daniel Frelén, Malmö Stad



BURLÖV



ESLÖV



HÖÖR



KÄVLINGE



LOMMA



LUND



MALMÖ



STAFFANSTORP



SVEDALA



TRELLEBORG



Vellinge

Innehållsförteckning

Innehållsförteckning	2
1. Inledning	3
2. Befolkningsåret 2009	4
3. Prognos - utfall	7
4. Tillväxten av arbetstillfällen i SSSV	11
5. Slutsatser	14

1. Inledning

SSSV-regionen, precis som andra storstadsregioner, har de senaste åren haft en kraftig befolkningsökning. Ökningen kan ses som en del av en global urbaniseringsprocess där allt fler väljer att bosätta sig i städer. För att regionen ska kunna vara en attraktiv region för människor, företag och andra verksamheter krävs bland annat en hållbar infrastruktur för transporter, en god offentlig service samt ett ökat bostadsbyggande. Utmaningen är inte minst viktig med tanke på den framtida etableringen forskningsanläggningarna ESS och MAX IV.

Vid SSSVs vårmöte 2006 presenterades en sammanställning av kommunernas befolkningsprognoser. Resultatet visade på en kraftig befolkningsökning fram till år 2015. Även en sammanställning av kommunernas byggplaner redovisades som visade att byggandet var tänkt att nästan fördubblas 2006-2015.

Följande rapport syftar till följande:

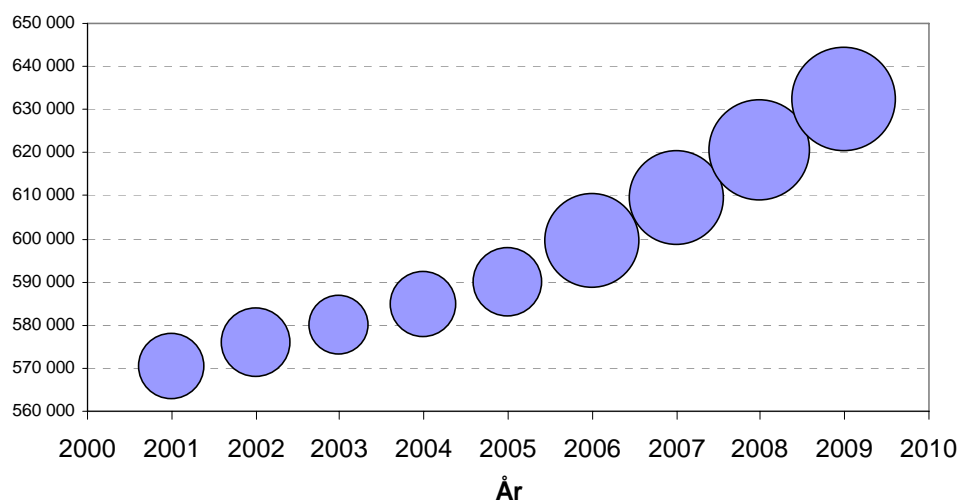
- Inledningsvis ges en beskrivning av befolkningsåret 2009
- I vilken utsträckning har prognoserna från 2005 slagit in? Hur ser det ut 2009? Hur stor är avvikelsen? Finns det skillnader mellan kommunerna?
- I vilken utsträckning har det kraftigt ökade planerade bostadsbyggandet realiserats? Finns det skillnader mellan kommunerna? Vad är orsakerna till diskrepansen och vad ska egentligen till för att öka bostadsbyggandet?
- Hur ser ökningen av antalet arbetstillfällen ut under samma period? Vilka kopplingar finns mellan relationen ökningen av befolkningen och arbetstillfällen?

2. Befolkningsåret 2009

Återigen ökar SSSV-områdets befolkning rekordartat. Under år 2009 var ökningen 11 985 invånare. Malmö och Lund hade naturligtvis den största ökningen beräknat i antalet personer, 7 375 respektive 1 796.

Totalt har befolkningen i SSSV-området ökat med 67 105 invånare från år 2000 till dagens 632 425. Ökningen motsvarar en svensk kommun Täby eller Karlskronas storlek. Befolkningsökningen inom området har tagit fart de fyra senaste åren (se figur 1). Storleken på bubblorna motsvarar ökningen år för år.

Figur 1 Befolkningsökningen SSSV 2001 - 2009



Källa: Statistiska centralbyrån

Figur 2 visar befolkningsökningen i SSSV-kommunerna år 2009. Störst ökning efter Malmö och Lund hade Lomma med 616 individer och Kävlinge med 383 stycken. De övriga ligger runt 300 med undantag för Eslöv som ökade med 146 individer och Höör med 222 samt Svedalas 235.

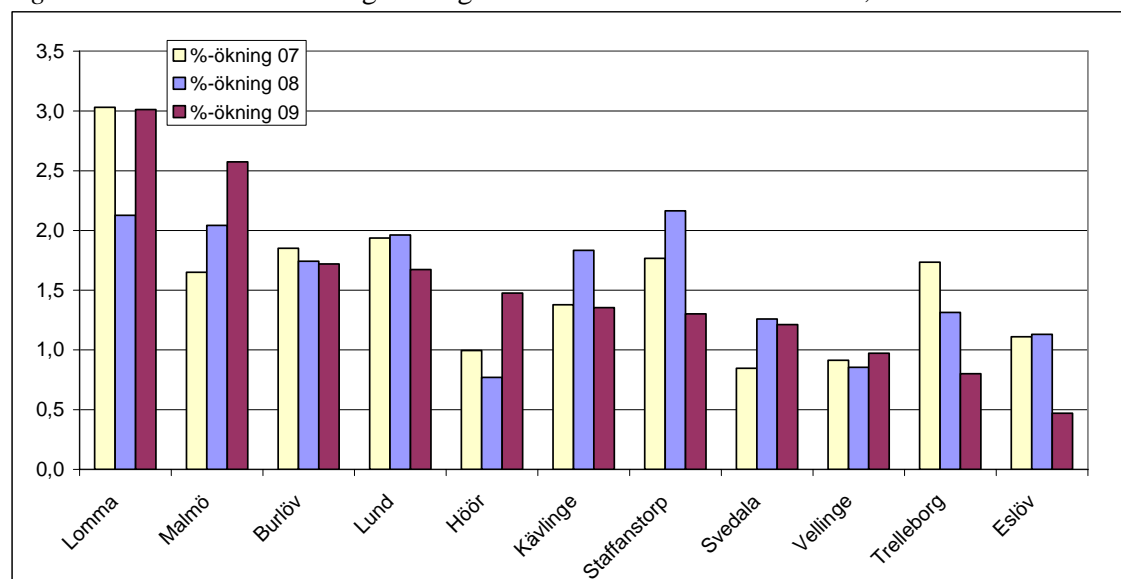
Figur 2 Befolkningsförändringar i SSSV-kommunerna 2009

Kommunnamn	Folkmängd	Folk- ökning	Födda	Döda	Födelse- överskott	Totalt	Flyttningsnetto			Juste- ringar
							Därav mot			
							Egna länet	Övriga Sverige	Ut- landet	
Malmö	293 909	7 374	4 680	2 741	1 939	5 554	178	1 169	4 207	-119
Lund	109 147	1 796	1 320	680	640	1 176	-576	576	1 176	-20
Trelleborg	41 891	333	453	475	-22	356	191	16	149	-1
Eslöv	31 269	146	377	314	63	87	-129	57	159	-4
Kävlinge	28 638	383	352	210	142	240	84	53	103	1
Vellinge	33 162	319	325	252	73	247	67	37	143	-1
Staffanstorps	21 949	282	245	129	116	163	48	90	25	3
Lomma	21 065	616	242	160	82	538	353	70	115	-4
Svedala	19 625	235	239	136	103	137	50	18	69	-5
Burlöv	16 509	279	215	135	80	206	33	-9	182	-7
Höör	15 261	222	172	136	36	187	121	26	40	-1
SSSV totalt	632 425	11 985	8 620	5 368	3 252	8 891	420	2 103	6 368	-158
Skåne	1 231 062	16 304	15 316	11 512	3 804	12 725	.	2 500	10 225	-225
Riket	9 340 682	84 335	111 803	90 080	21 723	63 040	.	.	63 040	-428

Källa: Statistiska centralbyrån

Den procentuella befolkningsökningen för hela SSSV-området som visas i figur 3 var 1,9 %. Förutom Malmös ökning på 2,5% hade Lomma en ökning på 3%. Fyra kommuner låg under genomsnittet i Skåne som var 1,3 % och endast en kommun, Eslöv, låg under riksgenomsnittet som var 0,9%. Med undantag för Malmös rekordartade ökning var ökningen i stort sett i linje med de två föregående åren som figur 4 visar. Bland de övriga kommunerna är undantagen Trelleborg vars ökning minskar samt Eslöv som hade en betydligt mindre ökning än de tidigare två åren

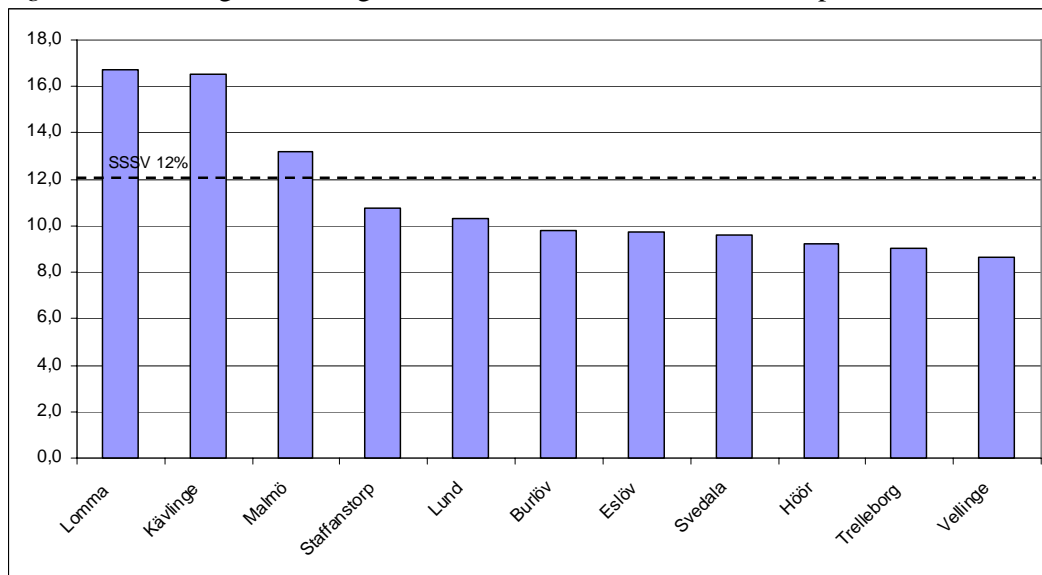
Figur 3 Procentuell befolkningsökning bland SSSV-kommunerna 2007, 2008 och 2009



Källa: Statistiska centralbyrån

Figur 4 ger en överblick över hur befolkningsutvecklingen varit under 2000-talet. Lomma och Kävlinge har under perioden haft en ökning på 17 % respektive 16 %. Under 2000-talet har SSSV-området ökat sin befolkning med 12 % i genomsnitt.

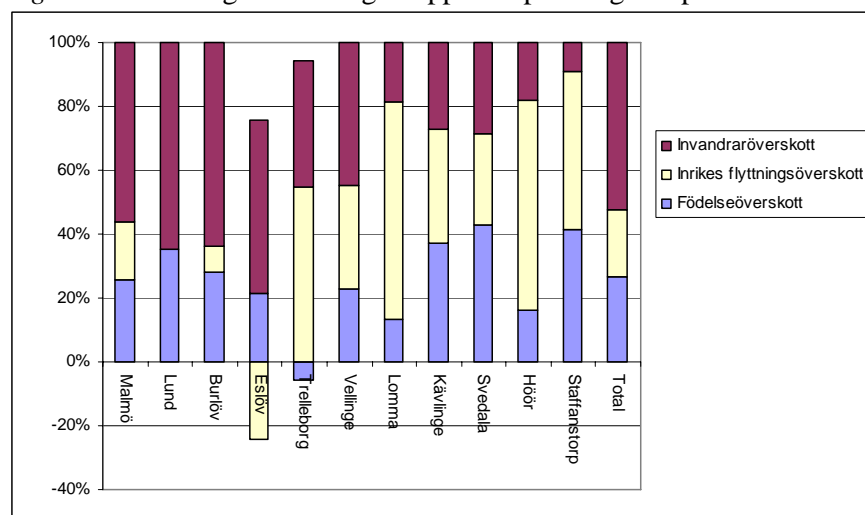
Figur 4 Befolkningsutvecklingen i SSSV-kommunerna 2000-2009, procent



Källa: Statistiska centralbyrån

Precis som tidigare år beror en stor del av SSSV-regionens befolkningsökning på utrikes flyttningsöverskott, 52%. Som vid tidigare år är det Malmö, Lund och Burlöv som har de högsta andelarna utrikes flyttningsöverskott. SSSV-regionens befolkningsökning består till 27% av ett födelseöverskott, Trelleborg hade ett negativt födelseöverskott 2009 som beror på kommunens höga medelålder. Slutligen bestod 21% av ett positivt flyttnetto gentemot övriga riket. Eslöv hade här ett negativt netto. Förklaringen tros vara det låga bostadsbyggandet 2009.

Figur 5 Befolkningsutvecklingen uppdelat på kategori i procent 2009

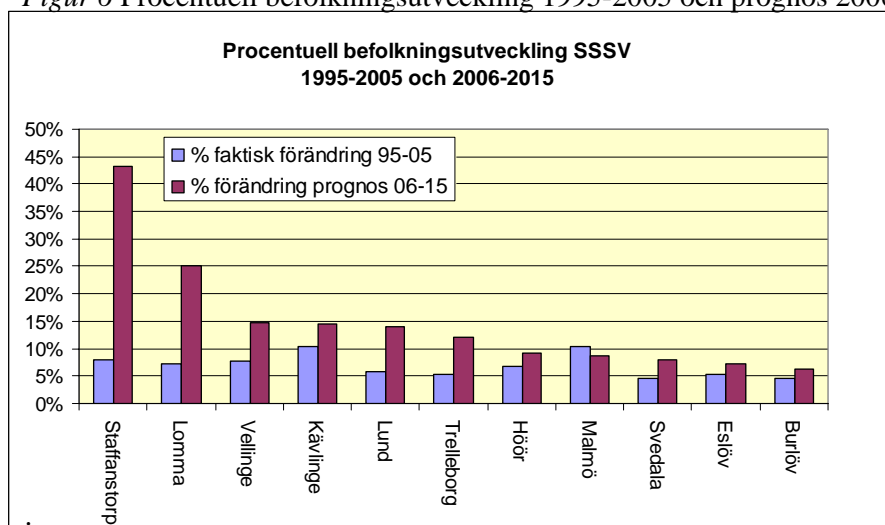


Källa: Statistiska centralbyrån

3. Prognos - utfall

På SSSV:s vårmöte 2006 presenterades en analys där bland annat kommunernas befolkningsprognoser analyserades. Rapporten visar hur befolkningen i SSSV-området prognostiseras växa till dryga 660 000 invånare fram till år 2015. Figur 6 nedan visar den procentuella befolkningstillväxten 1995-2004 samt den prognostiserade tillväxten 2005-2015. De flesta kommuner beräknade att växa betydligt mer 2005-2015 än under perioden 1995-2004. Undantaget är Malmö. Det framgår av denna att befolkningen i regionen beräknas öka med 73 000 invånare fram till 2015. Reaktionerna då detta presenterades var blandade och i många fall upplevdes det som en överskattning.

Figur 6 Procentuell befolkningsutveckling 1995-2005 och prognos 2006-2015



Källa: Statistiska centralbyrån och Lunds kommun

Faktum kvarstår att befolkningsutvecklingen har varit kraftig. En utfallsanalys av prognosen 2005 visar att befolkningen 2009 prognostiserades till 623 291 att jämföra med dagens 632 425 en avvikelse på + 9 134 eller dryga 2 000 invånare per år. Befolkningen har alltså ökat kraftigare än beräknat. Årliga befolkningsprognoser utgår alltid från föregående års officiella siffror. Att jämföra en flera år gammal prognos med utfallet leder därför till att den eventuella avvikelse som uppstår innehåller ett ackumulerat fel.

Malmö kraftiga befolkningsökning de senaste åren gör att prognosen 2005 slår fel med hela 12 000. Ett uttryck för att vi befinner oss i ett mycket expansivt befolkningskede. Ett antal SSSV-kommuner har haft en befolkningsutveckling som var lägre än sina prognoser. Dessa var Staffanstorps, Vellinge, Lomma, Trelleborg och Höör. Särskilt står Staffanstorps och Lomma ut som 2009 har en total avvikelse med över 1 000 individer. Figur 7 nedan visar hur utfallet från 2005 års prognos ser ut kommun för kommun

Figur 7 Avvikelse från prognosen 2006 kommun för kommun 2006-2009

	Avvikelse från		Avvikelse från		Avvikelse från		Avvikelse från	
	Befolkning 2006	prognos 06	Befolkning 2007	prognos 06	Befolkning 2008	prognos 06	Befolkning 2009	prognos 06
Malmö	276244	2252	280801	4282	286535	7483	293909	12422
Burlöv	15662	224	15952	396	16230	556	16509	717
Svedala	18988	83	19149	56	19390	108	19625	155
Eslöv	30437	81	30775	150	31123	229	31269	106
Kävlinge	27369	419	27746	90	28255	78	28638	26
Trelleborg	40320	-219	41019	-91	41558	-5	41891	-124
Höör	14777	-60	14924	-144	15039	-292	15261	-182
Lund	103286	-641	105286	-895	107351	-668	109147	-517
Vellinge	32270	-32	32565	-316	32843	-618	33162	-879
Lomma	19434	-198	20023	-756	20449	-1342	21065	-1154
Staffanstorp	20840	-56	21208	-247	21667	-712	21949	-1436
Total	599627	1854	609448	2525	620440	4818	632425	9134

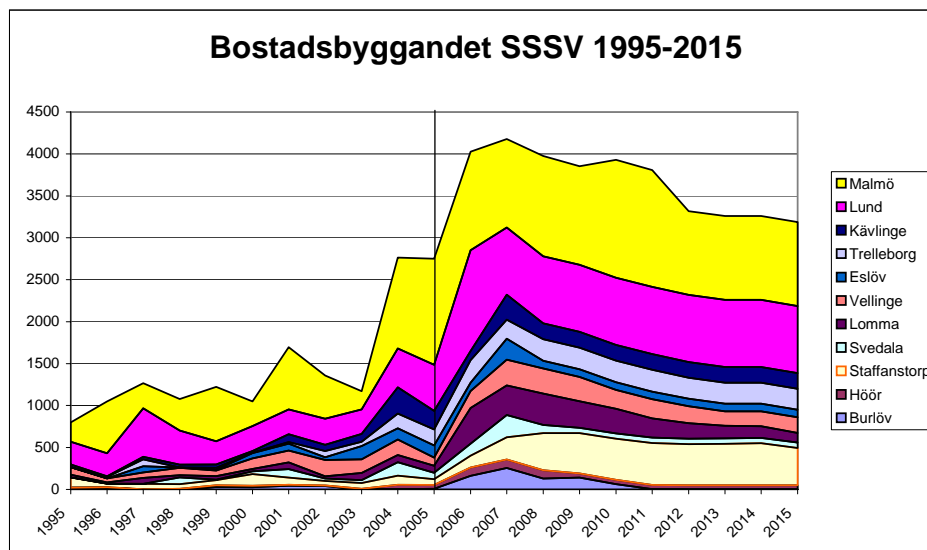
Källa: Lunds kommun

De kommuner som haft en kraftigare befolkningsutveckling än prognostiserat är Eslöv, Kävlinge, Svedala, Burlöv och Malmö. Burlöv har ökat med cirka 700 mer än beräknat.

Befolkningsprognoser har blivit svårare att göra i och med att andra faktorer än demografiska spelar in. Ändrade visumregler, krigs- och oroshärdar i världen, universitet- och högskolors antagning av master- och utbytesstudenter spelar en allt större roll i dagens befolkningsökning. Till detta hör även frågetecken kring Skatteverkets kvalitet på folkbokföringsinformationen. Metodutvecklingen kring framtagandet av befolkningsprognoser pågår ständigt. Malmö stad har tagit initiativ till ett årligt möte med olika statliga myndigheter för att bättre prognostisera befolkningsutvecklingen. Region Skåne har under 2010 startat ett nätverk för Skånes kommuner kring våra prognoser och de faktorer som påverkar befolkningsutvecklingen.

En kraftigt ökande befolkning behöver bostäder. Samtidigt som sammanställningen av befolkningsprognoserna gjordes en sammanställning av det planerade bostadsbyggandet för SSSV-regionen. Sammanställningen visar att bostadsbyggandet ökade under 2004-2005 och ambitionerna var att ytterligare öka, nästan fördubblas, under de sista åren av 00-talet. Figur 10 visar den planerade kraftiga ökningen.

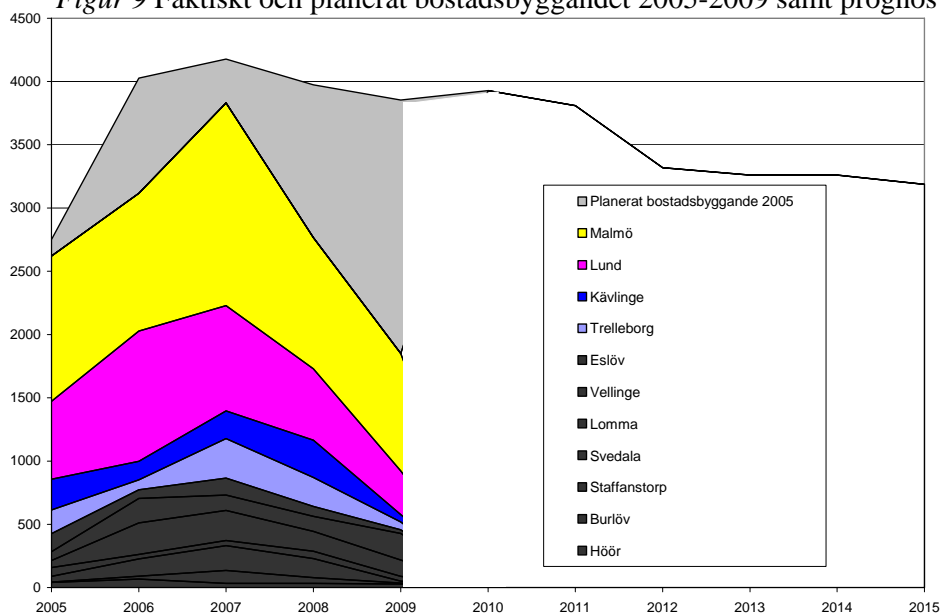
Figur8 Faktiskt bostadsbyggandet i SSSV 1995-2004 samt prognos 2005-2015



Källa: Statistiska centralbyrån och Lunds kommun

Totalt skulle det byggas i genomsnitt 3 594 bostäder per år i SSSV-regionen under perioden 2005-2015 jämfört med perioden 1995-2004 då medeltalet var 1346 bostäder per år. För åren 2005-2009 var det planerade byggandet högre, 3757 bostäder per år. I verkligheten har utfallet varit 2837 per år, det vill säga 76% av det planerade byggandet har realiserats. Malmö (99%), Lund (82%) och Kävlinge kommun (96%) har det bästa utfallet och är de enda tre som ligger ovanför SSSV-medeltalet på 76%. Lägst har Svedala, Burlöv och Staffanstorp med under 40%.

Figur 9 Faktiskt och planerat bostadsbyggandet 2005-2009 samt prognos 10-15



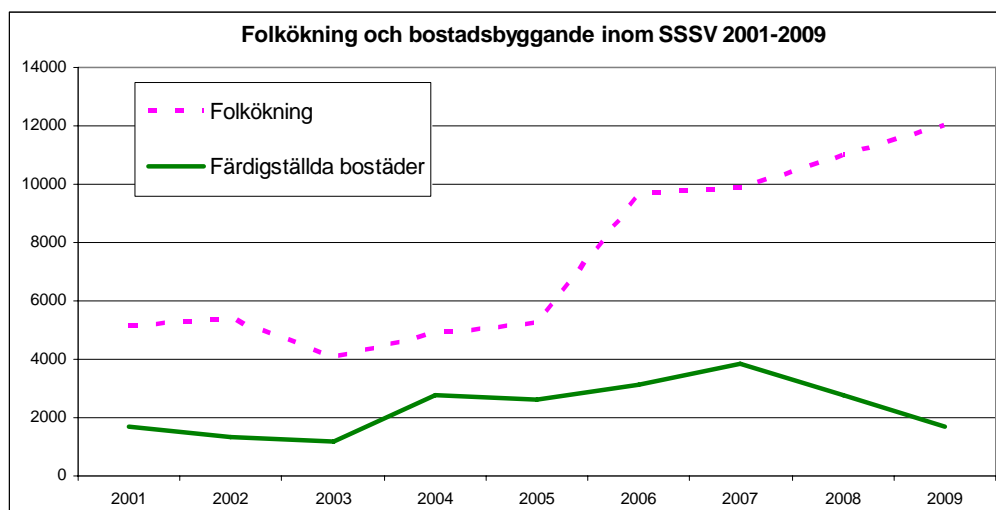
Källa: Lunds kommun

Den grå ytan visar det planerade bostadsbyggandet 2005 för perioden 2006-2015. Det vill säga samma som den totala ytan i figur 8. Utfallet det verkliga bostadsbyggandet 2005-2009 presenteras kommun för kommun.

Slutsatsen som kvarstår är att regionen har fått en större befolkning än beräknat 2005. Totalt cirka 9 000 fler invånare. Analysen visar att denna ökning till största del är koncentrerad till Malmö och Burlöv. Samtidigt som befolkningen på andra håll inte ökat i den utsträckning som beräknades. Överdrivna prognoser är en del av förklaringen, uteblivna bostadsprojekt en annan.

Vad gäller bostadsbyggandet så har bostäder inte uppförts i den utsträckning som det var planerat. Totalt saknas det 4 752 bostäder jämfört med planerna 2005. SSSV-regionen har med andra ord blivit mer tätbebyggd. Av de planerade bostäderna var det 74 % som byggdes. Finanskrisen under 2008 satte sina spår i bostadsbyggandet och året 2009 uppfördes få bostäder. Vilket är en stor del av förklaringen. Skillnader mellan de olika kommunerna är stor vilket reser frågan om hur mycket av bostadsplanerna som är realiserbara och hur tekniken för att arbeta med bostadsplanering ser ut.

Figur 10 Folkökning och bostadsbyggande inom SSSV 2001-2009



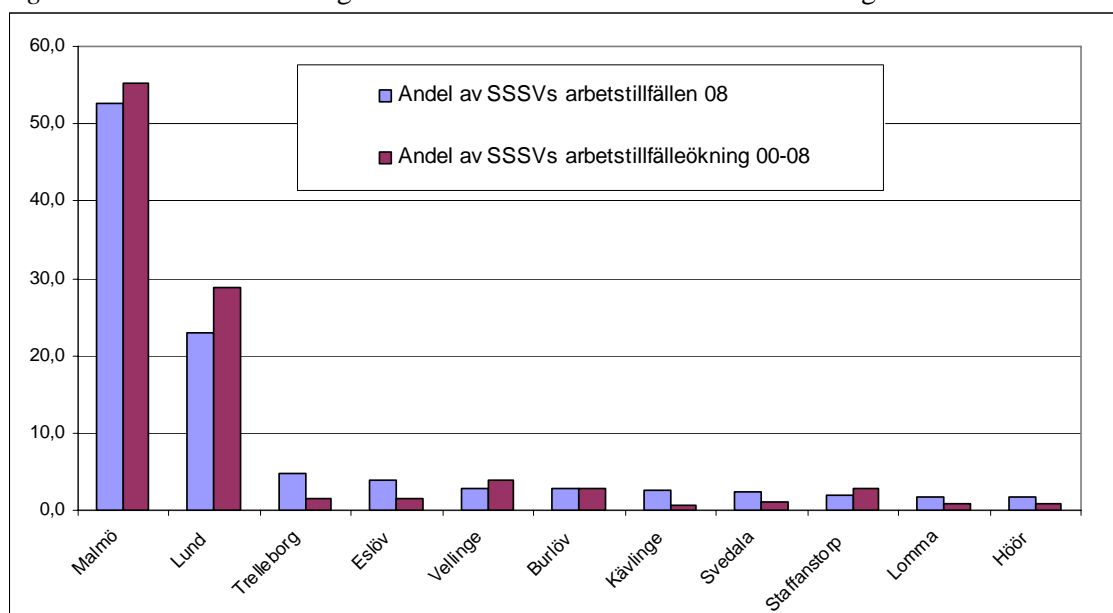
Källa: Statistiska centralbyrån

Figur 10 visar gapet som uppstår mellan den accelererande befolkningsökningen och ett stagnerande bostadsbyggande. Ett gap som reser frågor kring trångboddhet och social hållbarhet då regionen förväntas ha en fortsatt kraftig befolkningsökning. En jämförelse mellan bostadsbyggandet i SSSV-området, Stor-Stockholm och Stor-Göteborg visar att SSSV-området i sammanhanget har ett högt bostadsbyggande. Bostadsbyggandet under 2005-2009 per 100 invånare i SSSV var 2,0, jämfört med Stor-Stockholms 1,9 och Stor-Göteborgs 1,6.

4. Tillväxten av arbetstillfällena i SSSV

Det görs sällan prognoser av ökningen av arbetstillfällena. Tillväxten av dessa har varit kraftig i SSSV-regionen under 2000-talet. Totalt har nästan 36 000 nya arbetstillfällena skapats, en ökning på 14 % sedan 2000. Tillväxten har dock varit starkast i de kommuner där det redan finns flest arbetstillfällena, Lund och Malmö. Vid sidan av dessa har även Staffanstorps, Burlövs och Vellinge haft en ökning som är relativt stor jämfört med deras andel av regionens arbetsplatser. De övriga har en motsatt situation och det gäller särskilt Lomma och Kävlinge som har haft den kraftigaste procentuella befolkningstillväxten

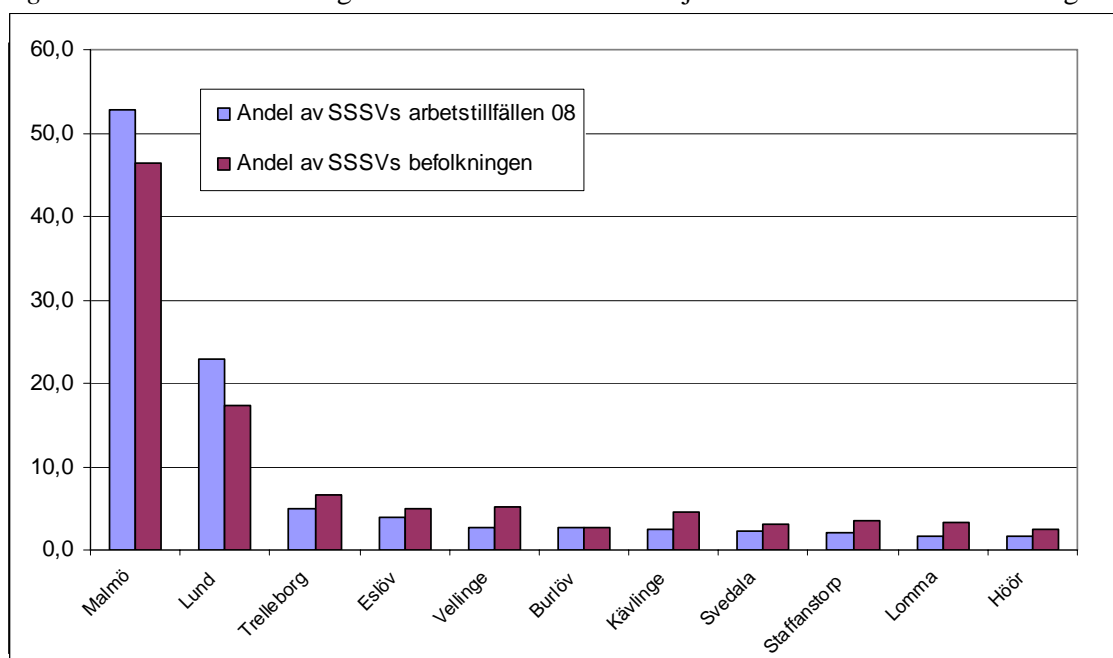
Figur 11 Andel av SSSV-regionens arbetstillfällena samt andel av ökningen 2000-2008



Källa: Statistiska centralbyrån

Mönstret vi ser i figur 12 nedan nämligen att Lund och Malmö är de kommuner, med undantag för Burlöv, som rymmer en högre andel av regionens arbetstillfällena än andel av befolkningen. Exempelvis Staffanstorps, Kävlinge och Lomma har en väldigt liten andel arbetstillfällena i relation till sin befolkning. Ett mönster som måste sägas förstärkas i och med utvecklingen under 2000-talet i figur 11 ovan. Andelen arbetstillfällena i relation till befolkningen som syns i figur 12 visar ganska stora skillnader mellan kommunerna.

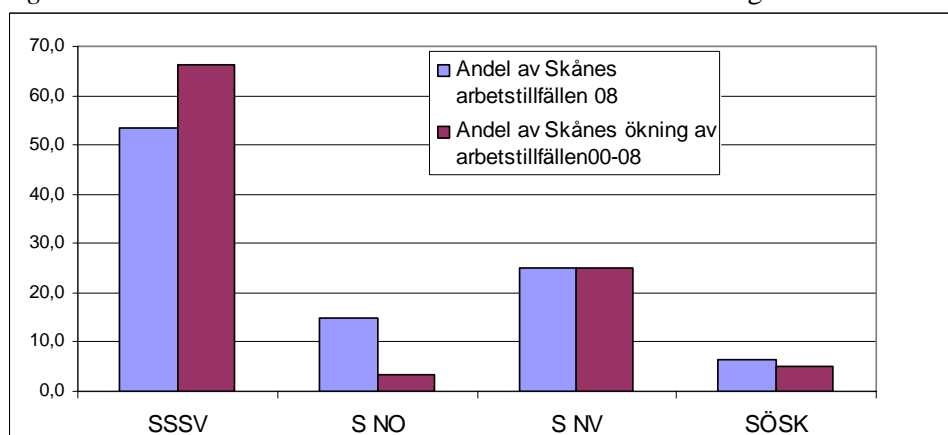
Figur 12 Andel av SSSV-regionens arbetstillfällen samt jämfört med andel av befolkningen



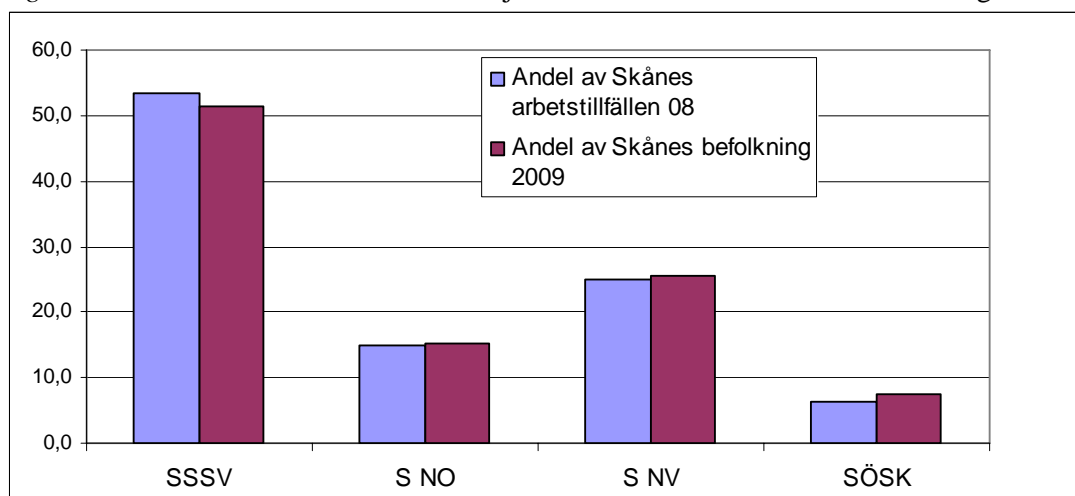
Källa: Statistiska centralbyrån

Mönstret går även att skönja på en regional nivå. SSSVs andel av arbetstillfällena i Skåne är 53 %. Den starka tillväxt som varit under 2000-talet har förstärkt koncentrationen ytterligare. Hela 66 % av de nya arbetstillfällena har uppstått inom SSSV-området som figur 13 visar. Fördelningen mellan befolkning och arbetsplatser i Skåne är fortfarande ganska jämn som figur 14 visar. Inom SSSV-området finns en marginell övervikt av arbetsplatser. Fortsätter utvecklingen som visas i figur 13 det vill säga att det största tillväxten sker inom SSSV-området så kan även en regional förskjutning mellan boende och arbete uppstå.

Figur 13 Andel av Skånes arbetstillfällen samt andel av ökningen 2000-2008



Figur 14 Andel av Skånes arbetstillfällen jämfört med andel av Skånes befolkning



Källa: Statistiska centralbyrån

5. Slutsatser

Fortsatt kraftig befolkningsökning

Den kraftiga befolkningsökningen som varit de senaste åren fortsätter även 2009 och visar inga tecken på att avta. Ökningen är särskilt kraftig i Malmö som ökade med hela 7 375 invånare samt Lund med en ökning på 1 796 personer. Lomma har en fortsatt kraftig ökning på cirka 3 % och är den kommun som ökar mest i relation till sin befolkning. Ett antal kommuner hade en lägre ökning 2009 än tidigare år vilket kan förklaras av det låga bostadsbyggandet vilket i sin tur förklaras av finanskrisen som slog hårt mot just byggsektorn.

Fler invånare än beräknat

Utfallet av den sammanställning som gjordes av SSSV-kommunernas befolkningsprognoser 2006 visar att befolkningen har ökat kraftigare än beräknat. Totalt har SSSV-regionen fått cirka 9 000 fler invånare än beräknat, störst avvikelse finner vi i Malmö där ökningen varit hela 12 000 större än beräknat. Även Burlöv har fått ta del av ökningen. Alla kommuner har dock inte ökat mer än förväntat. Staffanstorp och Lomma har haft en betydligt blygsammare ökning än prognostiserat. En slutsats är att prognosmetoder och verktyg behöver en översyn. Andra orsaker än rent demografiska spelar en allt större roll för befolkningsförändringen i dagens storstadsregioner.

Färre bostäder än planerat

Bostadsbyggandet har inte realiserats i den utsträckning som var planerat. Totalt har 76 % av de planerade bostäderna uppförts. Skillnaden är stor från kommun till kommun vilket förklaras dels i olika förutsättningar dels av olika tekniker för att arbeta med bostadsförsörjning. Faktum kvarstår att det byggts för lite inom SSSV. Ytterligare krafttag för att öka bostadsbyggandet måste till i och med att befolkningsökningen accelererar.

Ny struktur för boende och arbetsplatser

Tillväxten av arbetstillfällen i SSSV under 2000-talet förstärker den struktur som redan finns. Ytterligare arbetstillfällen koncentreras till Malmö/Burlöv och Lund. Traditionella industrikommuner som Eslöv och Trelleborg utvecklas allt mer till pendlarkommuner som flera övriga SSSV-kommuner redan är. I denna ortsmässiga strukturomvandling skapas ett nytt gränssnitt mellan arbetsplatser och boendeorter. Utvecklingen går även att skönja på regional nivå, hela 65 % av alla nya arbetsplatser i Skåne har hamnat i SSSV-regionen.

Ny krav på samhällsplaneringen

Den strukturomvandling som är på väg att äga rum i Skåne mellan bostadsorter och arbetsplatsorter ställer nya krav på samhällsplanering och samverkan. I en allt mer integrerad region där kommungränser spelar allt mindre roll var människor väljer att arbeta och bo är den mellankommunala planeringen central. Behovet av och synen på samverkan och samplanering är en utmaning för SSSV-regionen och dess kommuner.

De stora flyttströmmar som ligger bakom befolkningsökningen är intressant att undersöka vidare. Just flyttningar till och från SSSV samt inom området är grundläggande för inte bara befolkningsstrukturen och befolkningens rörlighet utan även strukturen för bostadsorter och arbetsplatser och pendlingen där emellan och därmed även infrastruktur och övrig offentliga investeringar. Var ifrån kommer SSSV-nya invånare, vart tar de vägen och hur ser de interna omflyttningarna ut inom regionen? Sekretariatet avser att återkomma med en analys vad gäller dessa frågeställningar.