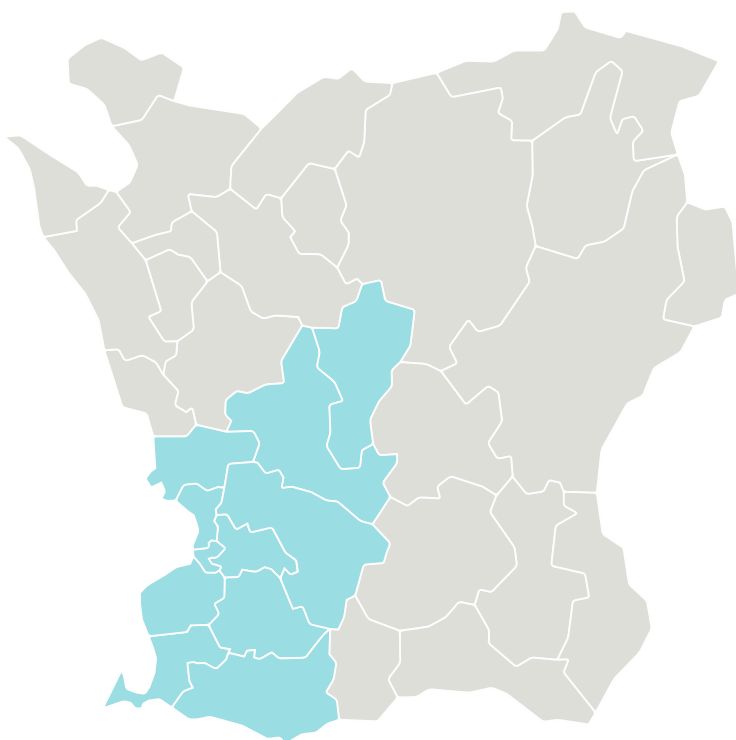


MalmöLundregionen



Kartläggning/inventering av kommunernas inom MalmöLundregionen arbetsmarknadsverksamhet, arbetsmarknadsprojekt samt överenskommelser med Arbetsförmedlingen

Upprättad
Datum: 2016-09-06
Version: 1.0
Ansvarig: Gunnar Bergtröm
Zara Göransson Tosic
Monika Skowronski Amaral

Innehållsförteckning

Inledning.....	3
Uppdraget.....	3
Upplägg.....	3
Aktuell arbetsmarknadsstatistik	4
Kartläggning	5
Organiseringen av arbetsmarknadsverksamheten.....	5
Organisation.....	5
Ordinarie verksamheter/insatser inom organisationen	6
Styrdokument	7
Prioriterade målgrupper.....	7
Aktuella och planerade projekt.....	8
Överenskommelser med Arbetsförmedlingen	8
Överenskommelser	8
Arbetsmarknadsråd	8
Arbetsförmedlingen.....	9
Finsam.....	10
Handlingsplan.....	11
Bilaga 1: Organisationsskisser	12
Kävlinge.....	12
Trelleborg	12
JobbMalmö.....	13
Lund	13
Svedala	14
Bilaga 2: Projektsammanställning	15
Bilaga 3: Frågeformulär	17

Inledning

Uppdraget

MalmöLundregionen är ett strategiskt samarbete mellan kommunerna Burlöv, Eslöv, Höör, Kävlinge, Lomma, Lund, Malmö, Staffanstorps, Svedala, Trelleborg och Vellinge. I detta samarbete har den politiska styrgruppen för fokusfrågan arbetsmarknad och sysselsättning den 18 februari i år beslutat att som ett första steg börja inventera kommunernas arbetsmarknadsarbete och arbetsmarknadsprojekt, samt kommunernas överenskommelser med Arbetsförmedlingen. Dessutom ska redovisas Arbetsförmedlingens struktur/ organisation inom MalmöLundregionen samt strukturen för FINSAM.

Den genomförda kartläggningen ska utgöra underlag för att analysera och definiera målgrupp/er och gemensamma insatser. Dessa insatser måste dock vara avgränsade insatser som ett flertal av kommunerna inom MalmöLund-regionen kan ställa upp.

Kartläggningen har genomförts av enhetschef Gunnar Bergström, Stadskontoret Malmö stad, biträdande avdelningschef Zara Göransson Tosic, Arbetsmarknadsförvaltningen Trelleborgs kommun, samt enhetschef Monika Skowronski Amaral, Socialförvaltningen Burlövs kommun.

Upplägg

Föreliggande redovisning inleds med aktuell arbetsmarknadsstatistik för de 11 kommunerna inom MalmöLundregionen. Därefter följer redovisningen i stort ett frågeformulär som skickats ut till samtliga 11 kommunerna. Först redovisas hur kommunernas arbetsmarknadsverksamhet är organiserad, vilken nämnd som ansvarar för verksamheten, vilka ordinarie verksamheter/insatser som ingår i verksamheten samt vilka som är de prioriterade målgrupperna för arbetsmarknadsinsatserna. Även lämnade organisationsskisser redovisas.

Därefter följer en redovisning av pågående och planerade arbetsmarknadsprojekt samt vilka överenskommelser kommunerna har med Arbetsförmedlingen. Kartläggningen avslutas med redovisning av Arbetsförmedlingens struktur/ organisation inom MalmöLundregionen samt de olika FINSAM-föbunden inom region och vilka projekt dessa förbund medfinansierar.

Aktuell arbetsmarknadsstatistik

Diagram 1.

Öppet arbetslösa och sökande i program med aktivitetsstöd, andel av den registerbaserade arbetskraften 16-64 år. April 2016. Källa: Arbetsförmedlingen.

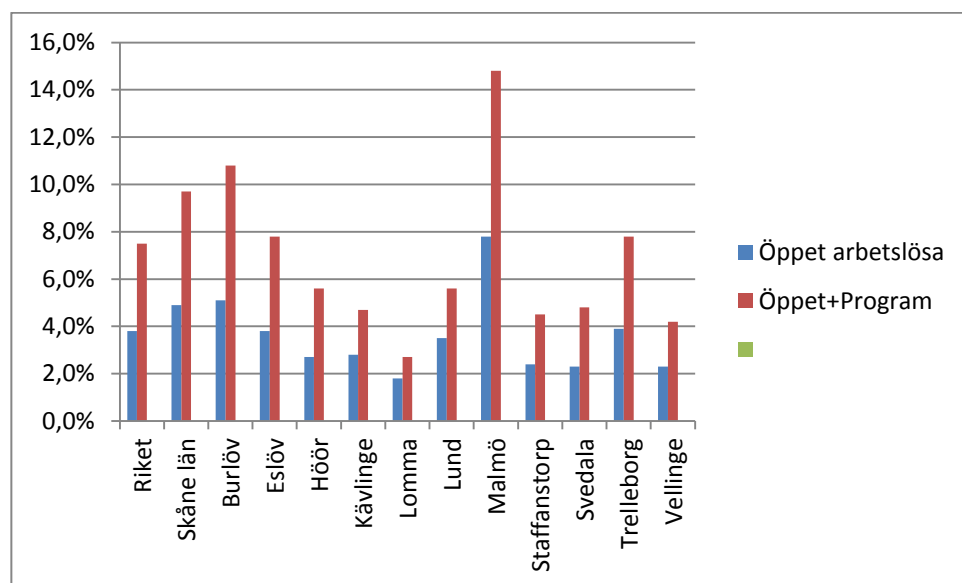


Diagram 2.

Öppet arbetslösa och sökande i program med aktivitetsstöd, andel av den registerbaserade arbetskraften 18-24 år. April 2016. Källa: Arbetsförmedlingen.

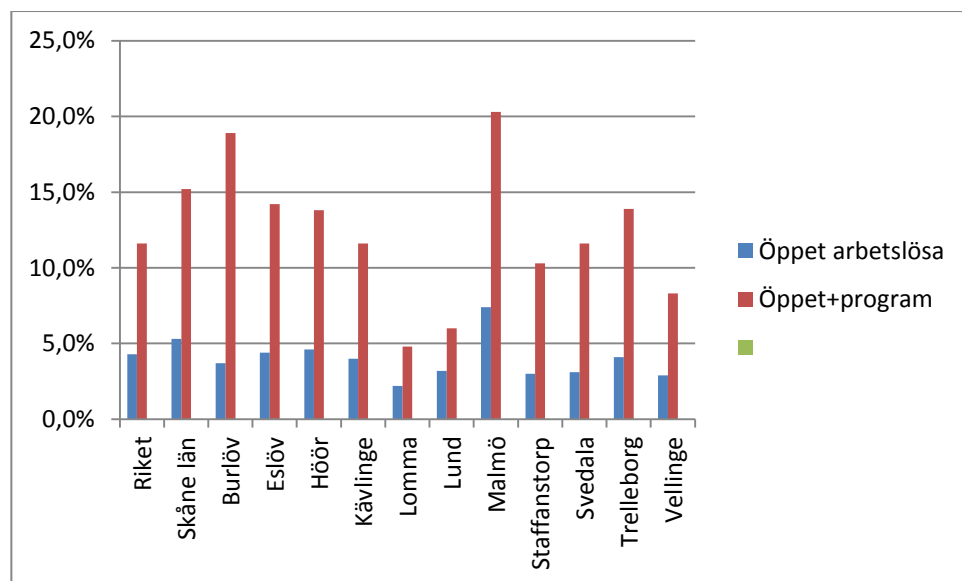
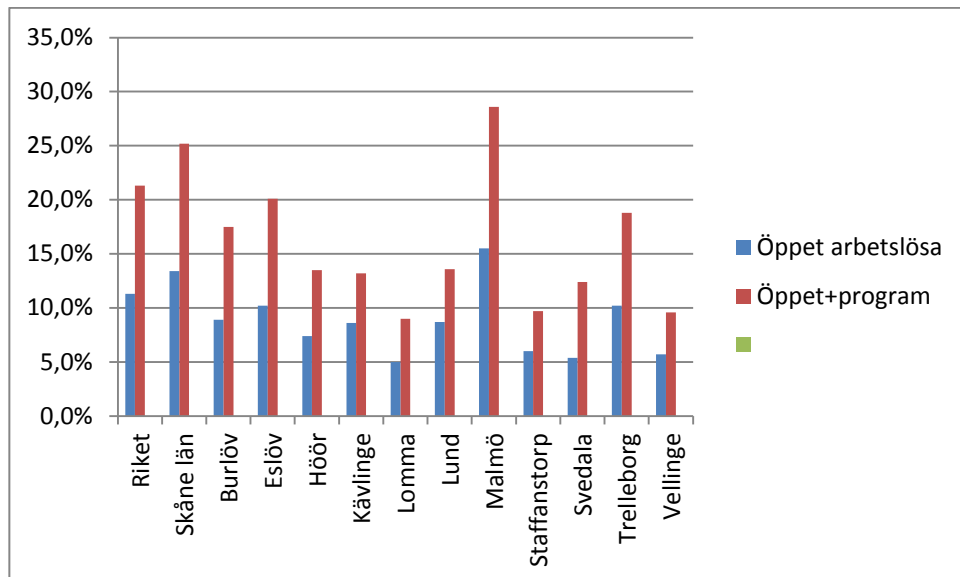


Diagram 3.

Öppet arbetslösa och sökande i program med aktivitetsstöd, andel av den registerbaserade arbetskraften 16-64 år (endast utrikesfödda). April 2016. Källa: Arbetsförmedlingen.



Kartläggning

Organiseringen av arbetsmarknadsverksamheten

Organisation

Kommunerna organiserar arbetsmarknadsverksamheten relativt olika och kommunerna använder sig av olika benämningar både gällande de organisatoriska formerna och deras huvuduppdrag.

Något förenklat kan man skilja på fyra olika typer av organisationer.

1. Direkt under kommunstyrelsen
2. Arbetsmarknadsnämnd (inkl. försörjning)
3. Bildningsnämnd/Arbetsmarknads-, gymnasie-, vuxenutbildningsnämnd
4. Socialnämnd

I organisationstyp 1 är kommunstyrelsen ansvarig nämnd/styrelse/beredningsorgan och arbetsmarknadsinsatserna är organisatoriskt placerade antingen inom kommunledningskoret som i Höör (integrations- och arbetsmarknadsenheten) och Vellinge (omsorgsavdelningen) eller i annan förvaltning som i Staffanstorps (socialförvaltningen) och Svedala (vård och omsorgsförvaltningen). I dessa kommuner hanteras arbetsmarknadsinsatserna och försörjningsstöd inom inom samma förvaltning. I Höör ingår även vuxenutbildning och i Svedala flyktingmottagning.

Även i Lomma är kommunstyrelsen ansvarig nämnd men där är det tre förvaltningar som ansvarar för arbetsmarknadsinsatserna (barn- och utbildningsförvaltningen ansvarar för ungdomar, socialförvaltningen ansvarar för personer som uppbär försörjningsstöd samt svarar för sysselsättningsåtgärder för funktionshindrade, kommunledningskontoret (personalavdelningen) ansvarar för

anställningar enligt arbetsmarknadspolitiska insatser samt för anordnande av feriearbeten.

I organisationstyp 2 hanteras arbetsmarknadsinsatser och försörjningsstöd av samma nämnd och samma förvaltning. Eslöv och Trelleborg har denna organisation. I denna organisering ingår inte svenska för invandrare (sfi) och vuxenutbildning.

I organisationstyp 3 hanteras arbetsmarknadsinsatser och vuxenutbildning (inkl. sfi) av en och samma nämnd med en tillhörande förvaltning. Malmö och Kävlinge har denna organisation. I Malmö ingår även för närvarande gymnasieskolan. Både i Malmö och Kävlinge ingår studie- och yrkesvägledning samt det kommunala aktivitetsansvaret för ungdomar 16-24 år. I Kävlinge ingår även flyktningmottagning. Försörjningsstödet ingår inte i uppdraget varken i Malmö eller Kävlinge men det finns ett nära samarbete med socialtjänsten.

I organisationstyp 4 hanteras arbetsmarknadsinsatser inom socialnämnd med tillhörande förvaltning, vilket innebär att insatserna är organiserade tillsammans med försörjningsstöd. Burlöv och Lund har denna organisation.

Ordinarie verksamheter/insatser inom organisationen

Kommunernas ordinare verksamhet/insatser varierar beroende på hur kommunerna organiserar sin verksamhet och beroende på inriktning och omfattning av verksamheterna. Genomgående är dock att i stort sett samtliga kommuner ansvarar för åtgärdsanställningar, praktik, vägledning samt feriearbeten.

Kommunerna redovisar följande:

Burlöv: Servicegrupp/anordnare AF/ESF finansierat projekt PEAK/
Anvisningar ekonomiskt bistånd.

Eslöv: Arbetsträning, coaching, praktikplaceringar, arbetsmarknadsanställningar, feriearbeten, sommarlovsentreprenörer.

Höör: Primärt individ- och familjeomsorg, vuxenutbildning, men även KAA-ansvarig SYV, kultur- och fritidssektor samt flera processtödande funktioner.

Kävlinge: Arbetsökarprogram, KAA- kommunens aktivitetsansvar, flyktningmottagning (ej ensamkommande), arbetsförmågebedömningar, intern arbetsträning, praktikanskaffning, samverkan IM-programmen.

Lomma: Anställningar enligt arbetsmarknadspolitiska insatser, anordnande av feriearbeten, sysselsättningsåtgärder för funktionshindrade.

Lund: I arbets- och försörjningsenheten finns tolv arbetsmarknadskonsulenter och två praktiska verksamheter med åtta arbetsledare. På 18 till 24- enheten finns 3 arbetsmarknadskonsulenter och en samordnare som är samlokaliserade med arbetsförmedlingen, utbildningsförvaltningen och kultur och fritidsförvaltningen på ComUng.

Malmö: Åtgärdsanställningar, kartläggning och vägledning, särskilda insatser såsom KRAMI för män/kvinnor, praktikanskaffning.

Staffanstorps: Praktikplatser, sommarpraktik/sommarlovsentreprenörer, OSA, övriga kommunala bidragsanställningar, DUA, etablering nyanlända.

Svedala: Ekonomiskt bistånd, flyktingmottagning och arbetsmarknadsåtgärder.

Trelleborg: Praktik, vägledning, stöd och coachning i jobbsök, matchning av arbetssökande, sommarjobb för unga, rekryteringservice, beställning av sfi och SO, rekryteringsutbildningar, KAA – kommunens aktivitetsansvar, etableringsinsatser, ekonomiskt bistånd samt myndighetsutövning kopplad till ensamkommande barn och unga, ansvar för boendedrift för ensamkommande barn och unga och de som anvisas via bosättningslagen. .

Vellinge: Lönebidrags- och OSA-anställningar, arbete med stöd, feriepraktikplatser.

De organisationsskisser som lämnats redovisas i bilaga 1.

Styrdokument

Mer än hälften av kommunerna saknar någon form av politiskt styrdokument för sina arbetsmarknadsinsatser. I Höör är dessa under utarbetande av den politiska delen av organisationen i samarbete med kommunledningskansliet. I Lund finns en strategisk överenskommelse med Arbetsförmedlingen för samverkan i Lund avseende arbetsmarknadsinsatser.

Malmö och Burlöv har övergripande kommunala mål fastställda av kommunfullmäktige samt nämndsmål för ansvarig nämnd.

Eslöv och Trelleborg har nämndsmål/verksamhetsplan för ansvarig nämnd. I Trelleborg finns även rutiner för arbetsmarknadsplanering, verkställighet inom arbetsmarknadsprocessen.

Prioriterade målgrupper

Varje kommun har identifierat ett antal prioriterade målgrupper som arbetsmarknadsinsatserna riktas mot. Gemensamt för kommunerna är att ungdomar 16 -24 år är bland dessa grupper. Höör prioriterar även ensamkommande flyktingbarn. Flertalet av kommunerna anger också arbetssökande med försörjningsstöd som en prioriterad grupp. Knappt hälften av kommunerna fokuserar på nyanlända flyktingar och invandrare. Bland målgrupperna återfinns också sfi-studerande oavsett försörjningsform med behov av arbetsmarknadsinsatser parallellt med sfi-undervisningen (Malmö), långtidsarbetslösa (Eslöv), samt övriga vuxna kommuninvånare i arbetslöshet/ utanförskap (Höör). Vad gäller kommunernas utmaningar ser svaren ut ungefär på samma sätt, de målgrupper som ses som utmaningar är också de som prioriteras.

Kommunernas prioriteringar överrensstämmer rätt väl med resultaten från SKL:s enkätstudie från 2012, där det framkommer att vanliga målgrupper för arbetsmarknadspolitiska insatser förutom ungdomar är arbetssökande med ekonomiskt bistånd, långtidsarbetslösa och arbetssökande med funktionsnedsättningar.

Aktuella och planerade projekt

Vellinge har inget aktuellt eller planerat projekt. Lomma och Staffanstorp anger att kommunen endast har DUA-projektet. I Höör pågår dialog med ESF-rådet samt FINSAM om gemensamma insatser gentemot målgruppen och i Trelleborg har man gått in med två ESF-ansökningar. Övriga kommuners aktuella och planerade projekt redovisas i bilaga 2.

Majoriteten av de projekt som var aktuella under kartläggningsperioden är riktade till målgruppen 16-24. Samordningsförbunden och ESF är de största finansierarna.

Överenskommelser med Arbetsförmedlingen

Överenskommelser

Samtliga kommuner har överenskommelser med Arbetsförmedlingen inom ramen för DUA (delegation för unga till arbete) med fokus på ungdomsarbetslöshet.

Eslöv har i övrigt samarbete kring andra målgruppen utan avtal eller överenskommelse. Vidare redovisas följande överenskommelser i kommunerna:

Burlöv: Överenskommelse (förnyas varje år) - Offentligt skyddad anställning (15 Platser), samt överenskommelse (förnyas varje år) - Förstärkt arbetsträning (10 Platser).

Kävlinge: Lokal överenskommelse - integration, under arbete/uppdatering, den kommunala delen av sysselsättningsfasen på uppdrag av AF, löpande överenskommelse, samt arbetsträning och arbetsförmågebedömningar på uppdrag av AF, löpande överenskommelse.

Lund: Överenskommelser kring OSA, SAS och Extratjänster.

Malmö: Strategisk överenskommelse avseende samverkan mellan Arbetsförmedlingen i Malmö och Malmö stad, överenskommelse om arbetsträning, överenskommelse om förstärkt arbetsträning, överenskommelse om offentligt skyddad anställning (OSA), överenskommelse om utvecklingsanställningar (UVA), lokal överenskommelse kring vissa nyanländas etablering (LÖK).

Svedala: Lokal överenskommelse nyanländas etablering (LÖK). Revideras hösten 2016.

Trelleborg: Lokal överenskommelse nyanländas etablering (LÖK), anordnare av sysselsättningsfasplatser åt Arbetsförmedlingen, insats för etableringssökande – arbetsplatsförlagd sfi.

Arbetsmarknadsråd

Flera kommuner ingår inte i ett arbetsmarknadsråd (Höör, Kävlinge, Lomma, Staffanstorp, Svedala, Trelleborg och Vellinge) I Höör pågår dock etablering av ett arbetsmarknadsråd. Höörs kommuns kommunalråd har pågående dialog med ansvarig Arbetsförmedlingschef.

Arbetsmarknadsråd finns i Burlöv, Eslöv, Lund och Malmö.

I Burlöv är det kommunen som sammankallar till ett arbetsmarknadsråd, inte Arbetsförmedlingen, men de ingår i rådet. Representanter från kommunen är kommunalråd, ordförande socialnämnd, ordförande utbildningsnämnd, fackförbundet Kommunal, rektor KomVux, förvaltningschef utbildning, avdelningschef IFO, enhetschef Arbetsmarknadsenheten.

I Eslöv finns ett arbetsmarknadsråd med följande representation från kommunen: Ordf och 1 vice ordf i kommunstyrelsen, presidiet i nämnden för arbete och försörjning, kommundirektören, förvaltningschef Arbete och försörjning, samt avdelningschef Gymnasie och vuxenutbildningen.

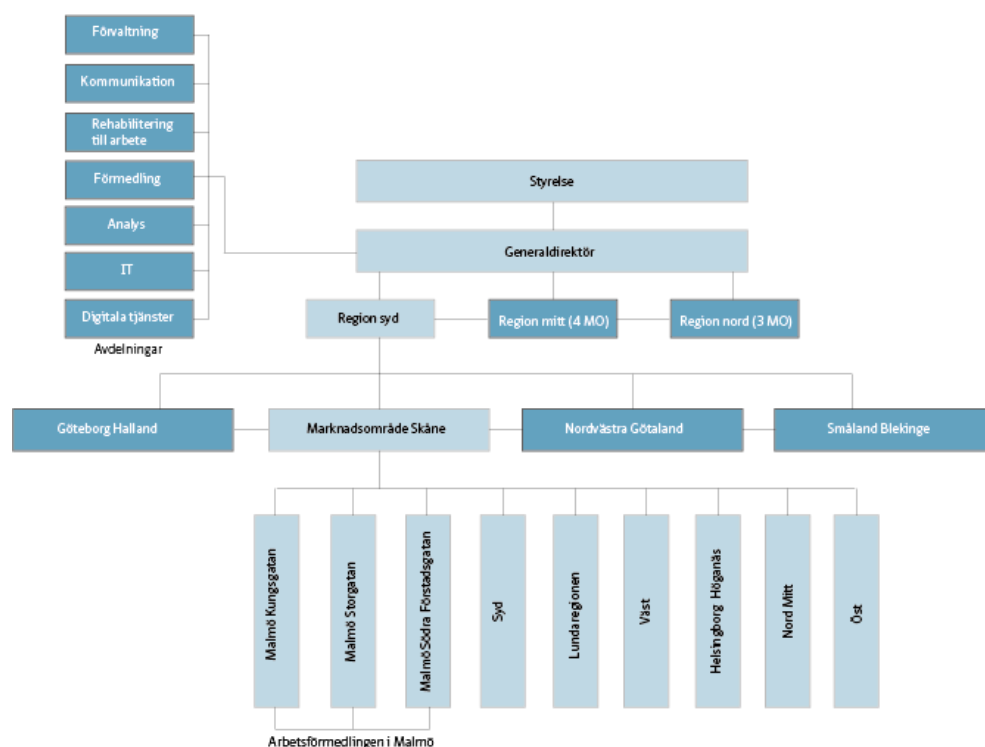
I Lund finns ett arbetsmarknadsråd där verksamhetschef från socialförvaltningen och chefen för näringslivsenheten deltar.

I Malmö finns ett arbetsmarknadsråd med följande representation från kommunen: presidiet för arbetsmarknads-, gymnasie- och vuxenutbildningsnämnden inkl. ansvarigt kommunalråd, direktören för arbetsmarknads-, gymnasie- och vuxenutbildningsförvaltningen, samt enhetschef från stadskontorets näringslivsavdelning.

Arbetsförmedlingen

Arbetsförmedlingen leds av en styrelse, där myndighetens generaldirektör ingår. Generaldirektören leder Arbetsförmedlingens löpande verksamhet, med stöd av en ledningsgrupp, nationella funktioner och staber. Den operativa förmedlingsverksamheten är indelad i tre regioner, Nord, Mitt och Syd. Varje region består av ett antal marknadsområden där de lokala arbetsförmedlingarna är organiserade. Region Syd består av arbetsmarknadsområdena Skåne, Nordvästra Götaland, Göteborg-Halland, samt Småland-Blekinge. Det finns idag 280 arbetsförmedlingskontor över hela landet.

I MalmöLundregionen ingår Kävlinge, Lomma, Staffanstorps och Burlöv i Lundkontoret, Svedala och Vellinge ingår i Trelleborgskontoret (tillsammans med Skurup), Eslöv och Höör ingår i Hässleholmskontoret och Malmö har tre egna enheter.



Enligt Arbetsförmedlingens regleringsbrev för 2016 är målen att de ska förbättra matchningen på arbetsmarknaden och därigenom motverka rekryteringsproblem, andelen nyanlända som lämnat etableringsuppdraget till arbete/studier ska öka, långtidsarbetslöshet ska motverkas och ungdomsarbetslösheten ska minska. I regleringsbrevet finns uttalat att Arbetsförmedlingen ska samverka med kommunerna för att minska ungdomsarbetslösheten samt att de ska stödja samordningsförbundens verksamhet och även ta tillvara på möjligheter att medverka i insatser i socialfondsprogrammet.

Finsam

Den 1 januari 2004 trädde lagen om finansiell samordning av rehabiliteringsinsatser i kraft, i dagligt tal Finsam. Lagen gör det möjligt för Arbetsförmedlingen, Försäkringskassan, kommun och landsting/region att samverka finansiellt inom välfärds- och rehabiliteringsområdet. Tillsammans bildar de fyra parterna ett samordningsförbund och beslutar själva hur samarbetet ska utformas och bedriver samverkan utifrån lokala förutsättningar och behov.

I MalmöLundregionen har Malmö, Lund och Trelleborg egna samordningsförbund, Svedala ingår i samordningsförbundet NILS tillsammans med Skurup, Eslöv och Höör ingår tillsammans med Hörby i Samordningsförbundet Mittskåne, Kävlinge och Lomma har ett gemensamt samordningsförbund, Burlöv och Staffanstorps har ett gemensamt samordningsförbund. Vellinge har inget samordningsförbund.

Medfinansiering från samordningsförbunden till olika projekt framgår av bilagd projektredovisning.

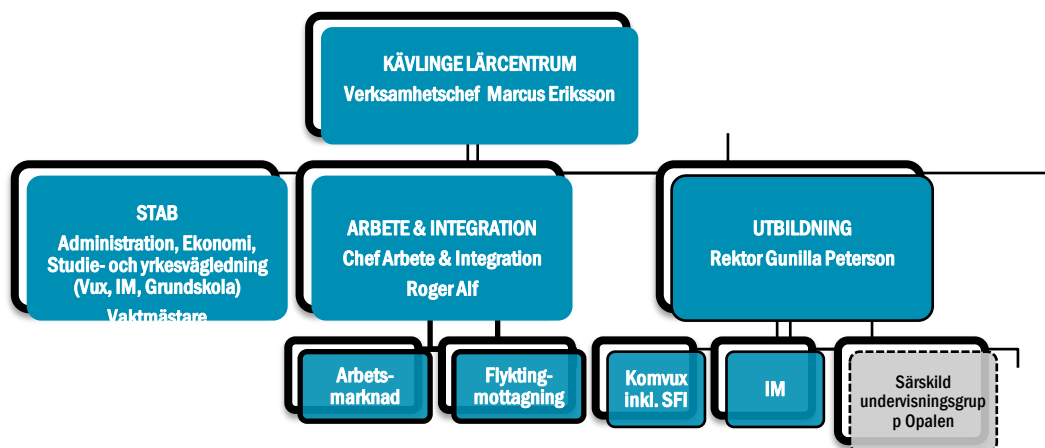
Handlingsplan

Med utgångspunkt i det som kommit fram i kartläggningen har arbetsgruppen tagit fram förslag på några gemensamma åtgärder som skulle kunna göras inom ramen för samarbetet inom MalmöLundregionen:

1. Kommunerna i MalmöLundregionen bjuder gemensamt in Arbetsförmedlingen till en överenskommelse avseende målgruppen inom etableringen. Bakgrunden till överenskommelsen är Arbetsförmedlingens resultat inom etableringen där enbart cirka 30% i riket går vidare till arbete eller studier inom två år. Resterande kommer således att vända sig till kommunerna för att söka försörjningsstöd efter avslutad etablering. Med en överenskommelse där kommunerna direkt i arbetet med etableringssökande får vara med i planeringen har kommunerna också möjlighet att vara med och utforma etableringsplanen och bidra med kompetens och insatser vilket resulterar i effektivare hållbara lösningar.
2. Kommunerna i MalmöLundregionen gör en gemensam inventering av situationen i kommunen vad gäller bristyrken och undersöker möjligheterna att samverka kring yrkesutbildningar för att fylla detta behov av arbetskraft. Denna insats kan minska arbetslösheten men också bidra till kommunernas kompetensförjning genom att matchningsgapet åtgärdas.
3. Kommunerna i MalmöLundregionen samverkar kring kompetensutvecklingsinsatser inom arbetsmarknadsområdet. Alla kommuner i MalmöLundregionen utför arbete som syftar till att arbetslösa personer ska komma vidare till egenförsörjning, i första hand för att minska försörjningsstödet. Detta arbete är organiserat på olika sätt i olika kommuner och hur stort fokus man lägger på frågan ser också olika ut. Genom att tillsammans lägga upp ett kompetensutvecklingsprogram med fokus på arbetsmarknad säkerställs kvaliteten i arbetet och fler människor får rätt stöd från kommunerna för hur de ska gå vidare till arbete eller reguljära studier.

Bilaga 1: Organisationsskisser

Kävlinge

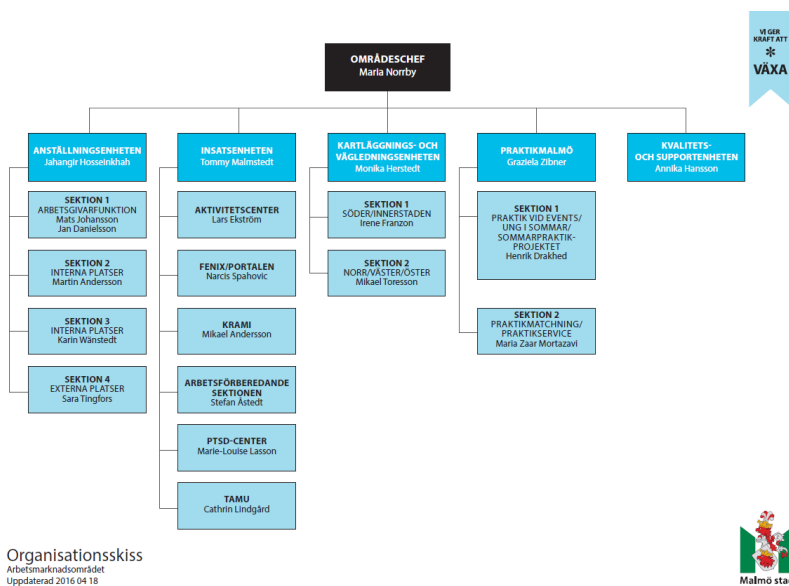


Trelleborg

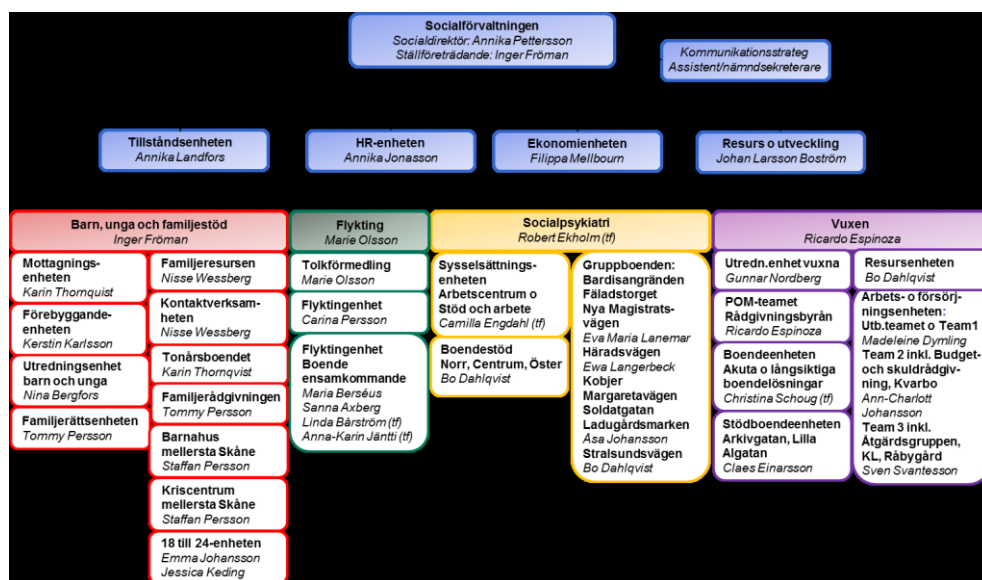
FÖRVALTNINGENS PROCESSER

ARBETSMARKNADS PROCESSEN	STÖDPROCESSEN MINDIGET	BÖNDERIS PROCESSEN
<ul style="list-style-type: none">• PLANERING OCH UPPFÖLJNING• INSATSER	<ul style="list-style-type: none">• EKONOMISKT BISTÅND• ENSAMKOMMANDE BARN OCH UNGA	<ul style="list-style-type: none">• ETABLERINGS BÖNDEN• ANVISADEVA BESÄTTNINGSLAGEN

JobbMalmö

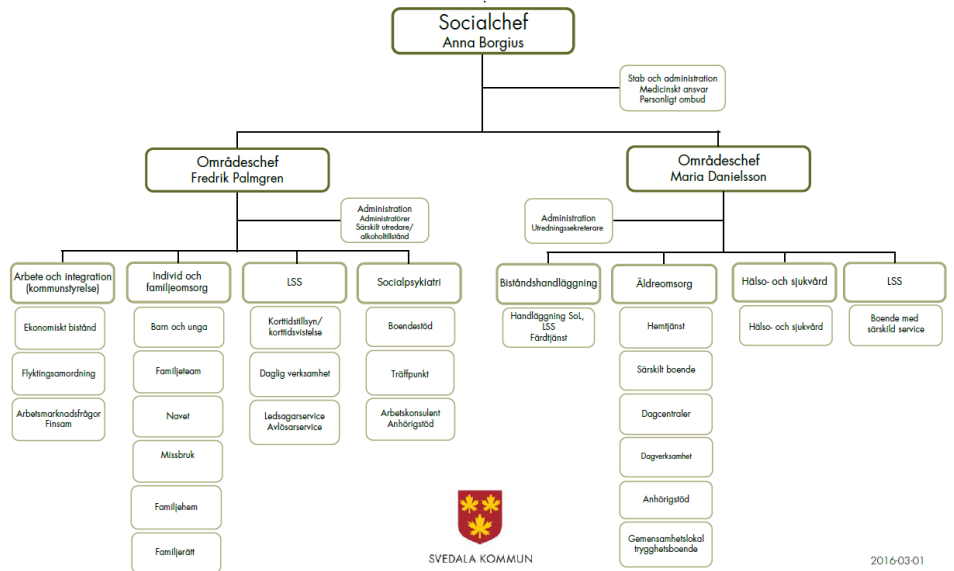


Lund



Svedala

Verksamhetsområde Vård och omsorg



Bilaga 2: Projektsammanställning

Kommun	Projektnamn	Målgrupp	Tidsperiod	Projektägare	Finansiär
Burlöv	PEAK	15-24	1512-1808	Burlövs kommun	ESF
Malmö	Reboot	UVAS 16-24	2016-2018		ESF
Eslöv	Lokal samverkan för att minska ungdomsarbetslösheten i Eslövs kommun	UVAS 16-24	160101-171231	Eslövs kommun	Finsam, DUA och Eslövs kommun
Svedala	Jobb i fokus	Arbetslösa/sjukskrivna; unga, utrikesfödda och funktionshindrade personer i åldrarna 16-64 år.	2014-2106		Finsam
Malmö	TAMU	Arbetslösa ungdomar 18-29 år som inte har fullgjord utbildning	2016-2018	Malmö stad	ESF
Malmö	Good Malmö	Arbetslösa unga kvinnor och män	2016-2017	Externa aktörer samt Malmö stad	Uppstart Malmö, Arbetsförmedlingen och BOOST
Malmö	PTSD center	Malmöbor i åldern 18-55 år som på grund av krigsrelaterade trauman eller migrationsrelaterad stress upplever symptom eller fått diagnosen posttraumatiskt stressyndrom.	2015-	Malmö stad	Finsam
Kävlinge	Mentorsnätverket	Alla arbetssökande, SFI-elever och elever på IM programmen	151201-171231	Kävlinge kommun	Finsam
Burlöv	Resurs Burlöv		1609-1909	Burlöv	Internt, Finsam
Malmö	Aktivitetscenter	JobbMalmös målgrupper	2015-	Malmö Stad	Finsam
Svedala	Trädgård	Personer med lång frånvaro från arbetsmarknaden	2014-2106		Finsam

Malmö	Idéburna offentliga partnerskap	Föreningar som arbetar med sysselsättningsfrämjande insatser	2015-	Malmö stad	Malmö stad och föreningarna
Malmö	FIFH	Personer med funktionsnedsättning	2015-2016	FIFH	Malmö Stad medfinansierar
Malmö	Open Skåne	Personer som väntar på tillstånd att stanna i Sverige	2016-2017	Extern	Externa (Malmö Stad är medfinansierad)
Trelleborg	Företablering	Asylsökande och personer med uppehållstillstånd i Migrationsverkets anläggningsboenden i kommunen.	t.o.m. 161130		Länsstyrelsen
Malmö	Yrkes-SFI		2015-2016		Länsstyrelsen Skåne
Staffanstorps	DUA				
Trelleborg	DUA				
Lomma	DUA				

Bilaga 3: Frågeformulär

Kartläggning/inventering av kommunernas inom MalmöLundregionen arbetsmarknadsverksamhet, arbetsmarknadsprojekt samt överenskommelser med Arbetsförmedlingen

Om organiseringen av kommunens arbetsmarknadsverksamhet

- Hur är arbetsmarknadsverksamheten organiserad i din kommun?
 - Vilken nämnd ansvarar för arbetsmarknadsverksamheten?
 - Vem är huvudansvarig från förvaltningens sida? Finns det en enhet/ förvaltning/ avdelning som är huvudansvarig för arbetsmarknadsinsatser?
 - Vilka ordinarie verksamheter/insatser ingår i detta?
 - Bifoga gärna en organisationsskiss
 - Finns det ett styrdokument för arbetsmarknadsinsatser? Vem ansvarar i så fall för det?
 - Vilka är de prioriterade målgrupperna för kommunens arbetsmarknadsinsatser?

Aktuella och planerade projekt

- Vilka pågående och planerade arbetsmarknadsprojekt finns i din kommun?
 - Beskrivs mycket kort för varje projekt
 - ⇒ Projektets namn och om projektet är intern eller externt
 - ⇒ Projekttid
 - ⇒ Syftet med projektet, målgrupp och antal deltagare
 - ⇒ Ev medfinansiärer/samverkanspartners

Överenskommelser med Arbetsförmedlingen

- Har kommunen avtal/överenskommelser med Arbetsförmedlingen? Om vad?
- Deltar kommunen i Arbetsförmedlingens arbetsmarknadsråd? Vilka i kommunen ingår i så fall i detta?

Den besvarade kartläggningen skickas till gunnar.bergstrom@malmo.se senast 22 april 2016.